

**PARTNER  
D'ACCIAIO  
E D'ALLUMINIO**



**LARENTIS LORENZ**

**PARTNER D'ACCIAIO E D'ALLUMINIO**

# PARTNER D'ACCIAIO E D'ALLUMINIO



**LARENTIS LORENZ**  
PARTNER D'ACCIAIO E D'ALLUMINIO

Le nostre competenze	4	Itas Forum Trento	12	Palazzo Poste e Telecomunicazioni, Milano	40
La nostra produzione	8	Cittadella Poli Trento	14	Pareti e scale interne in vetro, Trento	42
La nostra storia	10	Blackfin Belluno, BL	16	Centro Logistico Europeo Mercedes, Roma	44
		Ecocenter Bolzano	18	La Sportiva, Ziano di Fiemme, TN	46
		Elettrobenaco Riva del Garda, TN	20	Residenza privata, TN	50
		Residence Paradise Riva del Garda, TN	22	Helicopters Italia, Trento	52
		Toetsch Einrichtungen Vipiteno, BZ	24	Sede Sea e Brennercom, Trento	56
		Moxy Hotel, Vienna	26	Sede Cassa Rurale di Levico, Levico Terme, TN	58
		Urban City, Rovereto, TN	28	Teatro Comunale di Pergine, TN	60
		Dial, Pergine Valsugana, TN	30	Villa Romana di Orfeo, TN	64
		Liceo Pascoli, Bolzano	34	Residenza privata, TN	66
		Hotel Almar, Jesolo, VE	38		

Siamo il partner giusto per progettisti e committenti dalle grandi aspettative. Perché siamo persone altamente specializzate, lavoriamo con strumenti e macchinari sempre all'avanguardia e alle spalle abbiamo la solidità di oltre cinquant'anni di esperienza.



## Il tuo partner d'acciaio. E di alluminio.

**Cuciamo abiti di metallo** su misura per ogni edificio: travi e pilastri, finestre e facciate combinate insieme, con soluzioni che garantiscono risultati eccellenti sia in termini di comfort e performance che di ricerca estetica e armonia delle forme. Perché il nostro lavoro non si esaurisce nel fabbricare e assemblare elementi, ma trova la sua massima espressione nella capacità di capire l'idea progettuale, interpretandone obiettivi e finalità, e fornire di conseguenza le soluzioni migliori rispetto ad ogni singola commessa. Strumenti certi, tecniche innovative, personale efficiente, soluzioni su misura e mai standardizzate: così modelliamo il metallo a forma delle idee e della soddisfazione del nostro cliente.

### DEIN PARTNER FÜR STAHL UND ALUMINIUM.

**Wir sind der richtige Ansprechpartner für Planer und Auftraggeber mit großen Erwartungen. Wir sind hoch qualifiziert, arbeiten mit technologisch fortgeschrittenen Instrumenten und Maschinen und haben eine Arbeitserfahrung von über 50 Jahre.**

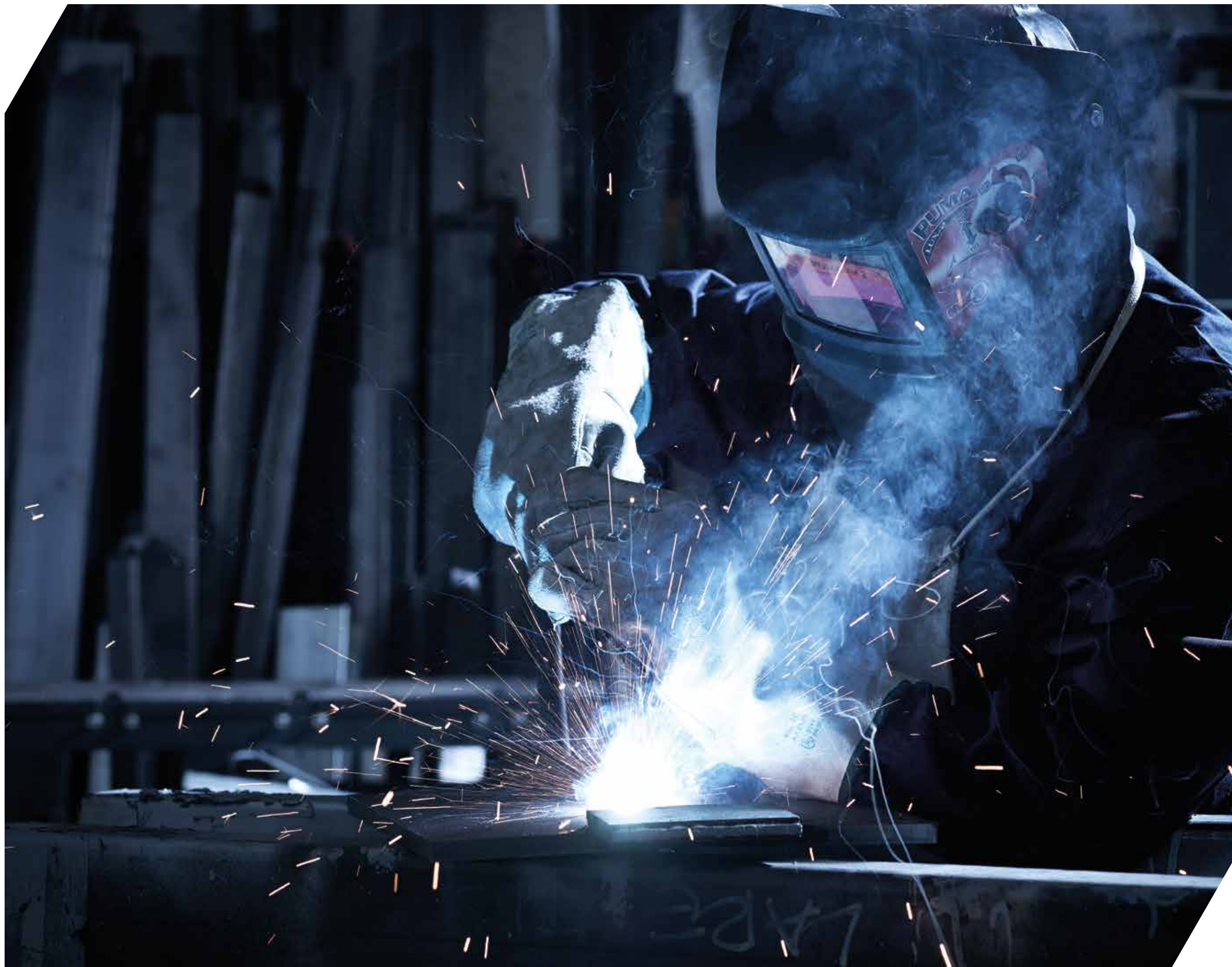
Wir realisieren maßgeschneiderte Hüllen aus Metall für jedes Gebäude: Träger und Säulen, Fenster kombiniert mit Fassaden, mit Lösungen die exzellente Ergebnisse im Bereich Komfort und Leistung, sowie Ästhetik und das Harmonisieren der Formen garantieren. Unsere Arbeit besteht nicht nur im Bauen und Zusammensetzen von Elementen, sondern vor allem im Verständnis der planerischen Idee und die entsprechenden bestmöglichen Lösungen für jedes einzelne Projekt zu finden. Sichere Werkzeuge, innovative Technologien, effizientes und qualifiziertes Personal, maßgeschneiderte und nie standardisierte Lösungen: so geben wir dem Metall die gewünschte Form der Ideen und der Zufriedenheit des Kunden.

#### IL PROCESSO

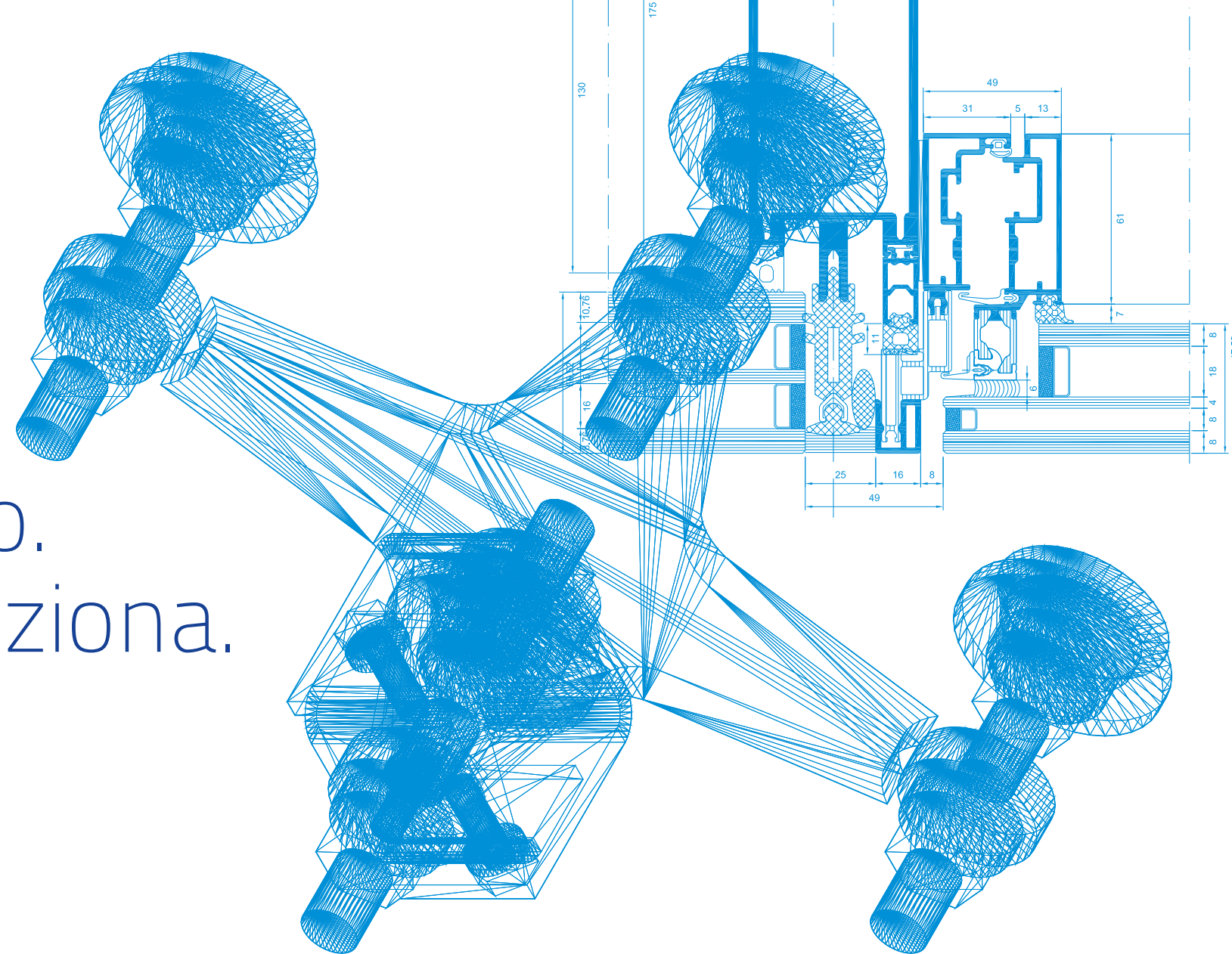
incontro con progettisti e committenza  
soluzione progettuale  
soluzione tecnica  
ingegnerizzazione  
produzione in officina  
messa in opera

#### DER PROZESS

Treffen mit Planern und Bauherren  
Design - Lösung  
Technische Lösung  
Engineering - Produktionsplanung  
Produktion in der Werkstatt  
Umsetzung - Montage







# Persone che sanno. Tecnologia che funziona.

La **Larentis-Lorenz** è un'azienda che opera nel settore delle costruzioni metalliche dal 1960.

Dalle prime piccole produzioni di carpenteria metallica fino alle commesse più complesse, abbiamo sempre progettato, realizzato e installato direttamente tutti i nostri manufatti. Il know-how aziendale è infatti cresciuto nel tempo, permettendoci di passare dalla realizzazione di singole componenti di edificio fornite su commissione, a una solida e completa capacità di progettare e costruire l'intero involucro. Attualmente l'azienda è strutturata in tre reparti produttivi:

- la carpenteria;
- i rivestimenti;
- la lavorazione di sistemi in alluminio per facciate continue e serramenti.

Tutti i reparti sono coordinati dall'Ufficio Progettazione, che si occupa sia delle valutazioni preliminari sulle migliori soluzioni tecniche da adottare, sia della loro successiva messa in produzione. Entrambe le fasi, progettuale ed esecutiva, si svolgono sulla base delle più recenti e performanti soluzioni tecnologiche: software di progettazione, calcolo e disegno, macchine a controllo numerico, lavorazioni CAD CAM. Nuovi software di calcolo strutturale per carpenteria metallica, sistemi di ancoraggio ed elementi in vetro, acquisiti di recente, ci consentono di affrontare con precisione e puntualità commesse sempre più complesse e impegnative.

Continuare a crescere è l'obiettivo che perseguiamo con immutato entusiasmo da oltre mezzo secolo, investendo nella ricerca e nell'innovazione affinché le nostre competenze e i nostri strumenti siano sempre aggiornati e rivolti al futuro, certi di rispondere in modo preciso e con uguale snellezza, impegno e competitività a qualsiasi tipo di commessa, dai grandi progetti internazionali, alle realizzazioni più semplici, per privati e piccole imprese.

A garanzia della nostra serietà e professionalità, abbiamo ottenuto anche diverse certificazioni, quali: Sistema di Qualità ISO 9001, SOA, Saldatura secondo UNI EN ISO 3834, Centro di trasformazione per carpenteria metallica in conformità alle NTC vigenti.



## WISSENDE MENSCHEN UND FUNKTIONIERENDE TECHNOLOGIE.

Die Firma Larentis- Lorenz arbeitet im Sektor der Metallkonstruktionen seit 1960. Von den ersten kleinen Stahlbauproduktionen bis hin zu den großen Aufträgen, haben wir die Planung, Produktion und Montage unserer Produkte immer selbst übernommen. Unser Firmen know-how ist in der Zeit ständig gewachsen und hat uns erlaubt von der Realisierung einzelner Bauteile eines Gebäudes bis zur Fähigkeit eine gesamte Gebäudehülle zu planen und zu realisieren.

Aktuell ist die Firma in 3 Produktionssektoren unterteilt:

- der Stahlbau;
- die Verkleidungen;
- die Verarbeitung von Aluminiumsysteme für Fassaden und Fenster

Alle Sektoren werden vom Planungsbüro koordiniert, das von der technischen Machbarkeit und den dazugehörigen Lösungen, bis hin zur Produktion alle Schritte genauestens plant.

Beide Phasen, sei es die Planung als auch die Ausführung, werden aufgrund der neuesten und technologisch fortgeschrittenen Technologien abgewickelt: Planungssoftware, Kalkulation und Zeichnung, Arbeiten mit CAD CAM.

Neue Software für die Stahlbaukalkulation, Verankerungssysteme und Glaselemente, die kürzlich zugekauft wurden, erlauben uns immer kompliziertere und komplexere Aufträge mit Genauigkeit und Pünktlichkeit anzuführen.

Ständige Weiterentwicklung ist das Ziel, das wir mit unverminderter Begeisterung über einem halben Jahrhundert verfolgen, indem wir in die Bereiche Forschung und Innovation investieren, so dass sich unsere Fähigkeiten und unsere Werkzeuge auf dem neuesten Stand befinden und uns die Möglichkeit bieten, mit Präzision und derselben Schlantheit, Wettbewerbsfähigkeit und Engagement jede Art von Projekt, von großen internationalen Projekten bis hin zu kleineren Produktionen für private Kunden und kleinen Unternehmen, auszuführen.

Als Garantie für unsere Seriosität und Professionalität, haben wir auch verschiedene Zertifizierungen wie ISO 9001, SOA, Schweißen nach UNI EN ISO 3834, Zentrum für Metallverarbeitung in Übereinstimmung mit der aktuellen NTC, erhalten.



#### REPARTO CARPENTERIA

Carpenteria metallica leggera  
Carpenteria metallica strutturale  
Lavorazioni acciaio inox  
Strutture acciaio e vetro

#### REPARTO ALLUMINIO

Sistemi in alluminio per serramenti  
Sistemi in alluminio/legno per serramenti  
Sistemi in alluminio per facciate continue tradizionali, strutturali e appese  
Sistemi in alluminio per facciate a cellule  
Facciate, serramenti e frangisole con integrazione di sistemi fotovoltaici  
Sistemi frangisole in alluminio e vetro  
Sistemi in alluminio per interni (pareti attrezzate, porte interne, ecc.)

#### REPARTO RIVESTIMENTI

Facciate ventilate in Alucobond e lamiera d'alluminio  
Facciate ventilate in lamiere metalliche  
Facciate ventilate in pannelli non metallici  
Rivestimenti non ventilati in lamiera metallica  
Sistemi oscuranti

## I nostri reparti specializzati.

#### UNSERE SPEZIALISIEREN ABTEILUNGEN.

##### ABTEILUNG STAHLBAU

Leichter Metallbau  
Stahlbau  
Bearbeitung von Edelstahl  
Konstruktionen aus Stahl und Glas

##### ABTEILUNG ALUMINIUM

Aluminium-Systeme für Fenster- und Türelemente  
Holz-Aluminium-Systeme für Fenster- und Türelemente  
Aluminium-Systeme für Vorhangfassaden in Pfosten-Riegel-Bauweise sowie Struktural-Glazing-Fassaden und abgehängten Fassaden  
Aluminium-Systeme für Zellenfassade  
Fassaden, Fenster und Beschattung mit Integration von Photovoltaikanlagen  
Beschattungssysteme in Aluminium und Glas  
Aluminium-Systeme für Innenräume (Trennwände, Innentüren, usw.)

##### ABTEILUNG VERKLEIDUNGEN

Hinterlüftete Fassaden in Alucobond und Aluminiumblech  
Hinterlüftete Blechfassaden  
Hinterlüftete Fassaden mit Fassadenplatten  
Blechverkleidungen ohne Hinterlüftung  
Verdunkelungsanlagen



Centro di lavoro per alluminio e acciaio



Il reparto di pressopiegatura



La gommatura automatizzata per le facciate continue





Lavorazioni nel reparto alluminio

# Tanti progetti. La nostra storia.

VIELE PROJEKTE, UNSERE GESCHICHTE.





# Itas Forum Trento

Trento

Progettista: Studio BBS



Edificio: Itas Forum Trento  
Committente: Itas Forum  
Luogo: Trento (TN)  
Progettista: Studio BBS

Facciata continua montanti-traversi: 800 mq  
Facciata ventilata isolata in pannello composito: 550 mq  
Rivestimento estetico scala in composito: 850 mq  
Pareti in vetro e rivestimenti interni: 1100 mq  
Parapetti in vetro: 150 m  
Serramenti: 200 mq

Gebäude: Itas Forum Trento  
Auftraggeber: Itas Forum  
Ort: Trento (TN)  
Projektant: Studio BBS

Pfosten-Riegel-Fassade: 800 m<sup>2</sup>  
Hinterlüftete isolierte Fassade aus Verbundplatten: 550 m<sup>2</sup>  
Ästhetische Treppenverkleidung aus Verbundwerkstoff: 850 m<sup>2</sup>  
Glaswände und Innenverkleidungen: 1100 m<sup>2</sup>  
Glasbrüstungen: 150 m  
Fenster und Türen: 200 m<sup>2</sup>



Il progetto Itas Forum è una delle opere più innovative e sostenibili realizzate a Trento negli ultimi anni. Si tratta di un edificio che completa il quartiere delle Albere, progettato da Renzo Piano, e che ospita un centro congressi, una sala formazione e gli uffici della compagnia assicurativa Itas Mutua. L'azienda Larentis Lorenz ha avuto il compito di realizzare le vetrate esterne a montanti e traversi e tutte le pareti vetrate interne dell'edificio, i parapetti in vetro, numerose opere di serramentistica e finiturs oltre al rivestimento in pannello composito della scala che collega i vari piani. Si tratta di un intervento di grande complessità tecnica e qualità estetica, che ha richiesto l'utilizzo delle tecnologie più avanzate e la collaborazione di diverse realtà professionali del territorio. Le facciate esterne sono caratterizzate da grande trasparenza, che conferisce all'edificio un aspetto elegante e lo connette con il resto della città. Le pareti vetrate interne sono state studiate per garantire la massima trasparenza e luminosità degli spazi, creando un collegamento visivo tra le diverse funzioni dell'edificio e con l'ambiente circostante. Il rivestimento in pannello composito della scala è stato realizzato con una tecnica innovativa, che ha previsto l'utilizzo di uno scanner laser e di un software di progettazione 3D, per

adattare perfettamente i pannelli alla forma complessa della scala. L'azienda Larentis Lorenz è orgogliosa di aver partecipato a questo progetto, che rappresenta un esempio di eccellenza architettonica e ingegneristica, oltre che di sostenibilità ambientale ed economica. Il progetto Itas Forum dimostra la capacità dell'azienda di affrontare e vincere le sfide più impegnative nel campo delle costruzioni in vetro e metallo, offrendo soluzioni su misura per ogni esigenza.

Das Itas Forum-Projekt ist eines der innovativsten und nachhaltigsten Bauwerke, die in den letzten Jahren in Trient realisiert wurden. Es handelt sich um ein Gebäude, das das von Renzo Piano entworfene Albere-Viertel vervollständigt und ein Kongresszentrum, einen Schulungsraum sowie die Büros der Versicherungsgesellschaft Itas Mutua beherbergt. Das Unternehmen Larentis Lorenz wurde mit der Realisierung der externen Pfosten-Riegel-Verglasung und aller internen Glaswände des Gebäudes, der Glasbrüstungen, zahlreicher Fenster- und Türarbeiten sowie der Verkleidung der verschiedenen Etagen verbindenden Treppe mit Verbundplatten beauftragt. Es handelt sich um ein technisch äußerst komplexes

Projekt mit hoher ästhetischer Qualität, das den Einsatz modernster Technologien und die Zusammenarbeit verschiedener Fachkräfte aus der Region erforderte. Die Außenfassaden zeichnen sich durch große Transparenz aus, die dem Gebäude ein elegantes Erscheinungsbild verleiht und es mit dem Rest der Stadt verbindet. Die inneren Glaswände wurden so konzipiert, dass sie maximale Transparenz und Helligkeit der Räume gewährleisten und eine visuelle Verbindung zwischen den verschiedenen Funktionen des Gebäudes und der Umgebung schaffen. Die Verkleidung der Treppe mit Verbundplatten wurde mit einer innovativen Technik realisiert, bei der ein Laserscanner und eine 3D-Planungssoftware zum Einsatz kamen, um die Platten perfekt an die komplexe Form der Treppe anzupassen. Das Unternehmen Larentis Lorenz ist stolz darauf, an diesem Projekt mitgewirkt zu haben, das ein Beispiel für architektonische und ingenieurtechnische Exzellenz sowie für ökologische und wirtschaftliche Nachhaltigkeit darstellt. Das Itas Forum-Projekt demonstriert die Fähigkeit des Unternehmens, die anspruchsvollsten Herausforderungen im Bereich Glas- und Metallbau zu meistern und maßgeschneiderte Lösungen für jeden Bedarf anzubieten.



# Cittadella Poli Trento

Trento

Progettista: Studio Tomasi e Associati



La "Cittadella Poli" rappresenta un progetto di riqualificazione urbana che trasforma una zona industriale dismessa nella periferia nord di Trento in un nuovo spazio vitale e polifunzionale. Pensata per offrire alla comunità un'area dinamica e multifunzionale, la cittadella combina spazi commerciali, sportivi e servizi pubblici, contribuendo alla rigenerazione del quartiere e promuovendo un modello di sviluppo sostenibile e a misura d'uomo.

Larentis Lorenz ha apportato il suo contributo architettonico con la realizzazione delle facciate in vetro e dei rivestimenti esterni, elementi che conferiscono all'edificio una personalità raffinata e moderna. Le facciate in vetro, progettate con la tecnica della

sigillatura strutturale, sono prive di pressori visibili e mantengono fughe minimali, per un effetto "tutto vetro" che valorizza la continuità delle superfici. La facciata curva, che si sviluppa come un elegante arco intorno alla piazza centrale, abbraccia lo spazio con una trasparenza luminosa e dinamica. I rivestimenti in composito Alucobond completano l'opera con un tocco di modernità, esaltando la geometria rigorosa delle superfici e offrendo al contempo robustezza e durabilità. Questo connubio di vetro e materiali compositi dona alla struttura un'estetica contemporanea e funzionale, rendendo la "Cittadella Poli" un simbolo di rinnovamento urbano e un punto di riferimento per Trento Nord.

Edificio: Cittadella Poli Trento  
Committente: Poli Supermercati SPA  
Luogo: Trento (TN)  
Progettista: Studio Tomasi e Associati

Facciata ventilata in composito alucobond: 4500 mq  
Facciata continua con incollaggio strutturale: 2000 mq  
Serramenti inseriti in facciata e uscite d'emergenza: 200 mq

Gebäude: Cittadella Poli Trento  
Auftraggeber: Poli Supermercati SPA  
Ort: Trient (TN)  
Projektant: Studio Tomasi e Associati

Hinterlüftete Fassade aus Alucobond-Verbundwerkstoff: 4500 m<sup>2</sup>  
Kontinuierliche Fassade mit struktureller Verklebung: 2000 m<sup>2</sup>  
In die Fassade integrierte Fenster und Notausgänge: 200 m<sup>2</sup>



Die "Cittadella Poli" stellt ein städtisches Sanierungsprojekt dar, das ein stillgelegtes Industriegebiet am nördlichen Stadtrand von Trient in einen neuen lebendigen und multifunktionalen Raum verwandelt. Die Cittadella wurde konzipiert, um der Gemeinschaft einen dynamischen und multifunktionalen Bereich zu bieten, der Geschäfte, Sport und öffentliche Dienstleistungen kombiniert und damit zur Regeneration des Viertels beiträgt und ein nachhaltiges und menschengerechtes Entwicklungsmodell fördert. Larentis Lorenz hat seinen architektonischen Beitrag mit der Realisierung der Glasfassaden und der Außenverkleidungen geleistet, Elemente, die dem Gebäude eine raffinierte und moderne Persönlichkeit verleihen. Die Glasfassaden, die mit der Technik der strukturellen Versiegelung entworfen

wurden, sind frei von sichtbaren Pressleisten und behalten minimale Fugen bei, für einen "Ganzglas"-Effekt, der die Kontinuität der Oberflächen betont. Die gekrümmte Fassade, die sich wie ein eleganter Bogen um den zentralen Platz entwickelt, umschließt den Raum mit einer leuchtenden und dynamischen Transparenz. Die Verkleidungen aus Alucobond-Verbundwerkstoff vervollständigen das Werk mit einem Hauch von Modernität, betonen die strenge Geometrie der Oberflächen und bieten gleichzeitig Robustheit und Langlebigkeit. Diese Verbindung von Glas und Verbundwerkstoffen verleiht der Struktur eine zeitgenössische und funktionale Ästhetik und macht die "Cittadella Poli" zu einem Symbol der städtischen Erneuerung und einem Bezugspunkt für Trient Nord.







# Blackfin Belluno

Taibon Agordino BL  
Progettista: Arch. Giovanni Bez

Larentis Lorenz ha avuto l'onore di collaborare con Blackfin, una rinomata azienda nel settore dell'occhialeria di lusso, per la realizzazione della loro nuova sede a Belluno. Questo progetto ha richiesto un elevato livello di precisione e attenzione ai dettagli, riflettendo i valori di qualità e perfezione che caratterizzano i prodotti di Blackfin.

Per il rivestimento esterno, abbiamo utilizzato materiali di alta qualità che garantiscono durabilità e un aspetto sofisticato. I serramenti in alluminio, sia per le porte che per le finestre, sono stati scelti per le loro eccellenti proprietà isolanti e per il loro design moderno, che si integra perfettamente con l'architettura dell'edificio.

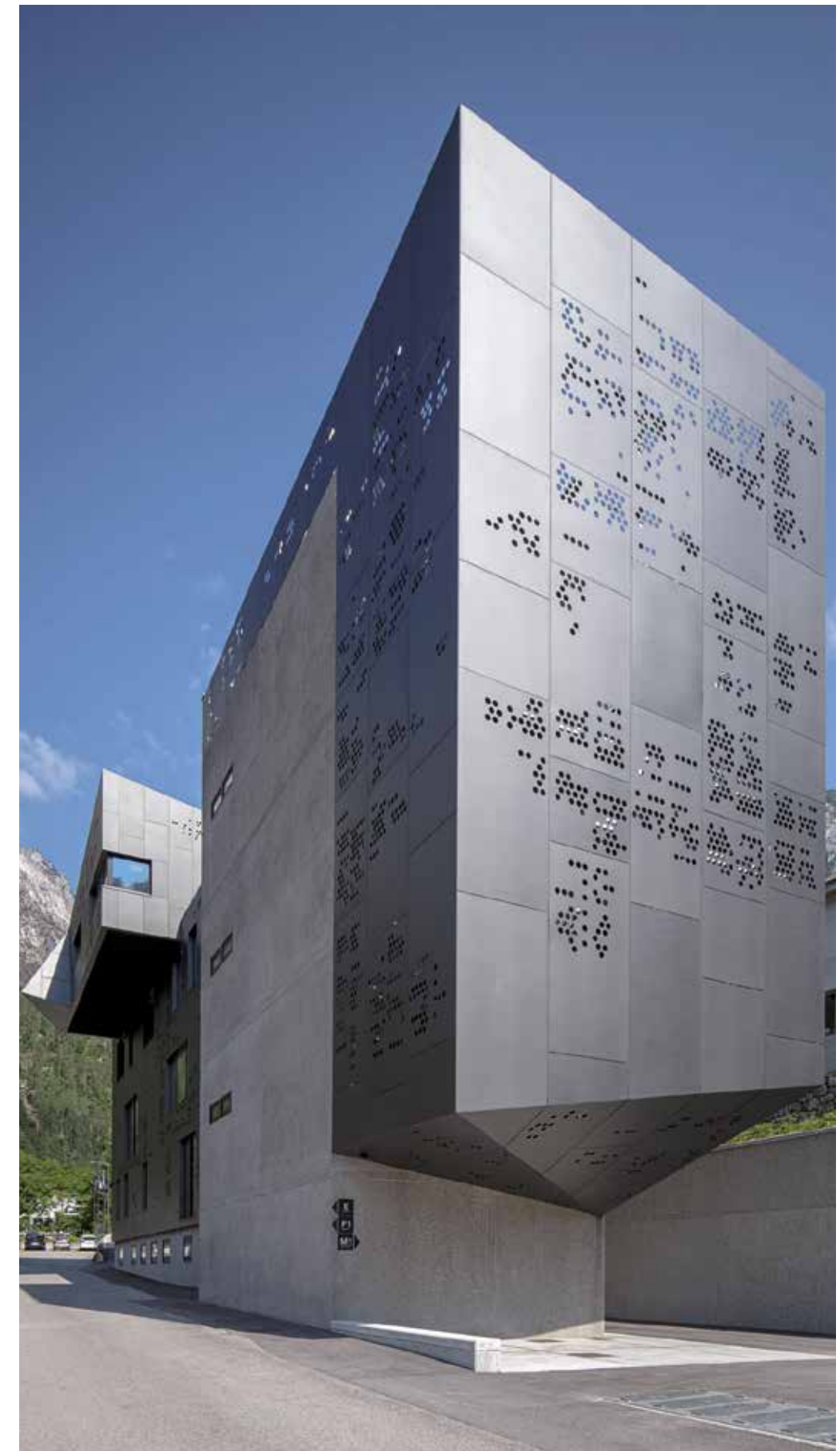
I parapetti in vetro, installati per garantire sicurezza senza compromettere l'estetica, conferiscono un senso di leggerezza e

trasparenza, permettendo alla luce naturale di illuminare gli spazi interni e offrendo viste spettacolari del paesaggio circostante. La nostra attenzione ai dettagli e l'uso di tecnologie all'avanguardia ci hanno permesso di creare un ambiente lavorativo elegante e funzionale, che rispecchia l'eccellenza e l'innovazione dei prodotti Blackfin. Come l'occhialeria di lusso prodotta da Blackfin, anche le nostre soluzioni architettoniche sono caratterizzate da una qualità impeccabile e da un design raffinato, pensato per soddisfare le esigenze più elevate. Questo progetto testimonia la capacità di Larentis Lorenz di realizzare opere che uniscono estetica, funzionalità e innovazione, rispondendo alle specifiche richieste dei nostri clienti e superando le loro aspettative.

Larentis Lorenz hatte die Ehre, mit Blackfin, einem renommierten Unternehmen im Luxus-Brillensektor, bei der Realisierung ihres neuen Hauptsitzes in Belluno zusammenzuarbeiten. Dieses Projekt erforderte ein hohes Maß an Präzision und Detailgenauigkeit, was die Qualitäts- und Perfektionswerte widerspiegelt, die die Produkte von Blackfin auszeichnen. Für die Außenverkleidung haben wir hochwertige Materialien verwendet, die Langlebigkeit und ein anspruchsvolles Erscheinungsbild garantieren. Die Aluminiumfenster und -türen wurden aufgrund ihrer hervorragenden Isoliereigenschaften und ihres modernen Designs gewählt, das sich perfekt in die Architektur des Gebäudes einfügt. Die Glasbrüstungen, die für Sicherheit ohne ästhetische Kompromisse installiert wurden, verleihen dem Gebäude Leichtigkeit und Transparenz, ermöglichen natürliches Licht in den Innenräumen und bieten spektakuläre Ausblicke auf die umgebende Landschaft.

Unsere Liebe zum Detail und der Einsatz modernster Technologien haben es uns ermöglicht, ein elegantes und funktionales Arbeitsumfeld zu schaffen, das die Exzellenz und Innovation der Blackfin-Produkte widerspiegelt. Wie die von Blackfin hergestellten Luxusbrillen zeichnen sich auch unsere architektonischen Lösungen durch tadellose Qualität und raffiniertes Design aus, das darauf ausgerichtet ist, höchste Ansprüche zu erfüllen.

Dieses Projekt zeugt von der Fähigkeit von Larentis Lorenz, Werke zu realisieren, die Ästhetik, Funktionalität und Innovation vereinen, den spezifischen Anforderungen unserer Kunden gerecht werden und ihre Erwartungen übertreffen.



Edificio: Blackfin Belluno  
Committente: Blackfin - Titanium Eyewear  
Luogo: Taibon Agordino (BL)  
Progettista: Arch. Giovanni Bez

Rivestimento ventilato in alluminio lavorato al laser: 1300 mq  
Porte e finestre in alluminio: 350 mq  
Parapetti panoramici in vetro: 150 m

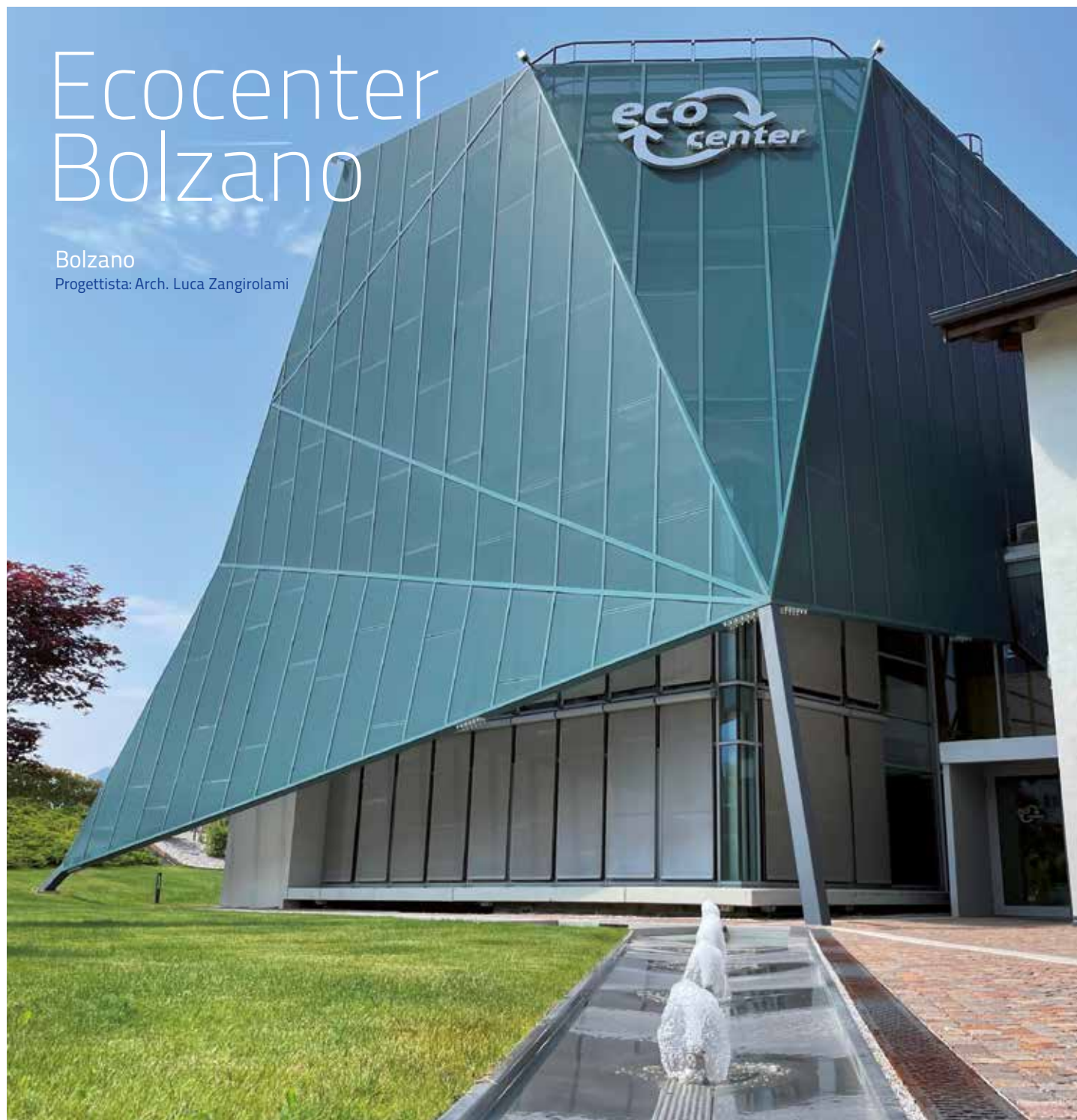
Gebäude: Blackfin Belluno  
Auftraggeber: Blackfin - Titanium Eyewear  
Ort: Taibon Agordino (BL)  
Projektant: Arch. Giovanni Bez

Hinterlüftete Verkleidung aus laserbearbeitetem Aluminium: 1300 m<sup>2</sup>  
Aluminiumtüren und -fenster: 350 m<sup>2</sup>  
Panorama-Glasbrüstungen: 150 m



# Ecocenter Bolzano

Bolzano  
Progettista: Arch. Luca Zangirolami



Edificio: Ecocenter Bolzano
Committente: Eco Center SPA
Luogo: Bolzano
Progettista: Arch. Luca Zangirolami
Carpenteria speciale in acciaio: 50000 kg
Rivestimento tridimensionale in lamiera di alluminio: 1500 mq
Serramenti in alluminio: 500 m
Gebäude: Ecocenter Bolzano
Auftraggeber: Eco Center SPA
Ort: Bozen
Projektant: Arch. Luca Zangirolami
Spezielle stahlkonstruktion: 50000 kg
Dreidimensionale aluminiumblech-verkleidung: 1500 m <sup>2</sup>
Aluminiumfenster: 500 m <sup>2</sup>

Il progetto Eco Center a Bolzano ha visto l'ampliamento con sopraelevazione di due piani della palazzina uffici di Eco Center Spa, la società responsabile della gestione del ciclo dei rifiuti nella provincia di Bolzano. Larentis Lorenz ha curato la realizzazione dei serramenti e la sopraelevazione mediante una struttura in acciaio. La vera sfida di questo progetto è stata il rivestimento: una carpenteria estremamente complessa e tridimensionale, che segue l'edificio avvolgendolo come le sfaccettature di una gemma.

Das Eco Center-Projekt in Bozen umfasste die Aufstockung des Bürogebäudes der Eco Center AG, des Unternehmens, das für die Abfallwirtschaft in der Provinz Bozen verantwortlich ist, um zwei Stockwerke. Larentis Lorenz übernahm die Installation der Fenster und die Aufstockung mittels einer Stahlkonstruktion. Die wahre Herausforderung dieses Projekts lag in der Verkleidung: eine äußerst komplexe und dreidimensionale Metallkonstruktion, die das Gebäude wie die Facetten eines Edelsteins umhüllt.

Ogni pilastro di partenza è stato trattato come una scultura a sé stante, prodotto utilizzando i più avanzati sistemi CAD/CAM, taglio laser e verifica dimensionale tramite scansione laser scanner. La carpenteria, visibile nelle foto che mostrano i dettagli della facciata, funge da supporto al rivestimento in lamiera forata di alluminio. Questo rivestimento è progettato per offrire ombreggiatura mentre la foratura rende la lamiera semi-trasparente, creando una connessione visiva tra interno ed esterno. Questo involucro verde non solo riprende il logo di Eco Center, ma richiama anche la natura che l'azienda stessa si impegna a proteggere.

Jede Ausgangssäule wurde wie eine eigenständige Skulptur behandelt und unter Verwendung modernster CAD/CAM-Systeme, Laserschnitt und dimensionaler Überprüfung mittels Laserscanning hergestellt. Die Metallkonstruktion, die auf den Fotos mit den Fassadendetails zu sehen ist, dient als Unterkonstruktion für die Verkleidung aus gelochtem Aluminiumblech. Diese Verkleidung ist so konzipiert, dass sie Schatten spendet, während die Lochung das Blech halbtransparent macht und eine visuelle Verbindung zwischen innen und außen schafft. Diese grüne Hülle greift nicht nur das Logo von Eco Center auf, sondern erinnert auch an die Natur, die das Unternehmen zu schützen versucht.



La carpenteria realizzata per questo progetto è una grande dimostrazione delle competenze trasversali di Larentis Lorenz. Solo un'azienda con un'ampia gamma di competenze tecniche poteva realizzare un'opera del genere, in cui struttura in acciaio e rivestimento si fondono in un'unica creazione armoniosa e indivisibile. Le foto mostrano l'integrazione perfetta tra la robustezza della struttura in acciaio e la leggerezza visiva del rivestimento in alluminio, a testimonianza di come Larentis Lorenz sia riuscita a trasformare una sfida complessa in un'architettura funzionale e affascinante.

Questo progetto è un esempio di come estetica e funzionalità possano essere combinate per realizzare un'opera architettonica all'avanguardia. Le foto mostrano l'integrazione armoniosa con l'ambiente circostante, rispettando al contempo l'identità e i valori della società committente, evidenziando come l'involucro verde e la struttura complessa diventino un simbolo distintivo di sostenibilità e innovazione.

Die für dieses Projekt realisierte Metallkonstruktion ist eine großartige Demonstration der übergreifenden Kompetenzen von Larentis Lorenz. Nur ein Unternehmen mit einem breiten Spektrum an technischen Fähigkeiten konnte ein solches Werk realisieren, bei dem Stahlkonstruktion und Verkleidung zu einer harmonischen und unteilbaren Einheit verschmelzen. Die Fotos zeigen die perfekte Integration zwischen der Robustheit der Stahlkonstruktion und der visuellen Leichtigkeit der Aluminiumverkleidung und bezeugen, wie es Larentis Lorenz gelungen ist, eine komplexe Herausforderung in eine funktionale und faszinierende Architektur zu verwandeln. Dieses Projekt ist ein Beispiel dafür, wie Ästhetik und Funktionalität kombiniert werden können, um ein wegweisendes architektonisches Werk zu schaffen. Die Fotos zeigen die harmonische Integration in die Umgebung unter Berücksichtigung der Identität und Werte des auftraggebenden Unternehmens und verdeutlichen, wie die grüne Hülle und die komplexe Struktur zu einem markanten Symbol für Nachhaltigkeit und Innovation werden.



# Elettrobenaco Riva del Garda

Riva del Garda TN

Progettista: Marchetti Demaria Architects; Gaia Engineering



L'integrazione fra i vari elementi costruttivi è la caratteristica che più contraddistingue questo piccolo ma pregiato intervento nel cuore dell'Alto Garda Trentino. Il progetto ha previsto la completa riqualificazione di un immobile esistente: tutte le parti non strutturali dell'edificio sono state rimosse e ricostruite ex novo, conferendo un'immagine completamente nuova ed in linea con l'idea di modernità ed efficienza che il committente Elettrobenaco s.r.l. vuole trasmettere.

Tutti i settori dell'edilizia a secco sono stati sapientemente combinati: le linee nette ed essenziali del rivestimento in

pannello composito vengono riprese dalle lesene frangisole verticali, che conferiscono movimento alla facciata ed assecondano le più moderne tendenze architettoniche. L'efficienza energetica dell'edificio è stata nettamente migliorata, unendo le prestazioni del cappotto integrato nella facciata ventilata con l'utilizzo di vetri selettivi ad alto controllo solare; gli ambienti interni risultano perfettamente illuminati grazie alle ampie superfici vetrate. L'alta multidisciplinarietà richiesta in questa realizzazione ha permesso alla Larentis Lorenz di unire in un unico progetto tutti i campi di attività aziendale (serramentistica,

rivestimenti, facciate vetrate, carpenteria in acciaio), ottenendo un risultato di grande validità architettonica e alta funzionalità.

Edificio: Elettrobenaco Riva del Garda

Committente: Elettrobenaco s.r.l.

Luogo: Riva del Garda (TN)

Progettista: Marchetti Demaria Architects;  
Gaia Engineering

Facciata ventilata in composito di alluminio: 450 mq

Serramenti: 200 mq

Lesene frangisole in alluminio: 350 m

Facciata e copertura in vetro con incollaggio strutturale

Carpenteria metallica strutturale

Parapetti in vetro



Die Integration zwischen den verschiedenen Bauelementen ist das charakteristischste Merkmal dieses kleinen, aber hochwertigen Eingriffs im Herzen des Alto Garda Trentino. Das Projekt sah die vollständige Sanierung eines bestehenden Gebäudes vor: Alle nicht strukturellen Teile des Gebäudes wurden entfernt und neu aufgebaut, wodurch ein völlig neues Image entstand, das mit der Vorstellung von Modernität und Effizienz übereinstimmt, die der Auftraggeber Elettrobenaco s.r.l. vermitteln möchte. Alle Bereiche des Trockenbaus wurden geschickt kombiniert: Die klaren und essentiellen Linien der Verbundplattenverklebung werden von den vertikalen Sonnenschutzlamellen aufgegriffen, die der Fassade Bewegung verleihen und den modernsten architektonischen Trends folgen. Die Energieeffizienz des Gebäudes wurde deutlich verbessert, indem die Leistung der in die hinterlüftete Fassade integrierten Dämmung mit der Verwendung von selektiven Gläsern mit hoher Sonnenschutzkontrolle kombiniert wurde; die Innenräume sind dank der großen Glasflächen perfekt beleuchtet. Die hohe Multidisziplinarität, die bei dieser Realisierung erforderlich war, ermöglichte es Larentis Lorenz, alle Bereiche der Unternehmenstätigkeit (Fenster- und Türbau, Verkleidungen, Glasfassaden, Stahlbau) in einem einzigen Projekt zu vereinen und ein Ergebnis von großer architektonischer Gültigkeit und hoher Funktionalität zu erzielen.

Gebäude: Elettrobenaco Riva del Garda

Auftraggeber: Elettrobenaco s.r.l.

Ort: Riva del Garda (TN)

Projektant: Marchetti Demaria Architects;  
Gaia Engineering

Hinterlüftete Fassade aus Aluminiumverbund: 450 m<sup>2</sup>

Fenster: 200 m<sup>2</sup>

Aluminium-Sonnenschutzlamellen: 350 m

Fassade und verglasung mit struktureller verklebung

Strukturelle metallkonstruktion

Glasgeländer



Larentis Lorenz è orgogliosa di aver realizzato tutti gli esterni del "Residence Paradise", una moderna struttura alberghiera situata a Riva del Garda. Questo progetto ha richiesto l'impiego di soluzioni tecniche avanzate e un'attenzione particolare ai dettagli, per garantire un risultato estetico e funzionale di alta qualità.

La nostra azienda ha fornito e installato tutti i serramenti in alluminio del complesso, comprese le porte e le finestre, selezionati per la loro durabilità e capacità di integrarsi perfettamente con il design moderno dell'edificio. Questi serramenti non solo assicurano sicurezza e isolamento termico, ma contribuiscono anche all'eleganza complessiva della struttura. Un elemento distintivo e particolarmente importante del progetto sono i frangisole verticali. Questi componenti non solo aggiungono un tocco estetico contemporaneo all'edificio, ma svolgono anche un ruolo cruciale nella protezione solare e nella garanzia della privacy per gli ospiti. I frangisole, che caratterizzano fortemente tutti i prospetti, sono stati progettati per offrire ombra e ridurre il riscaldamento interno, contribuendo a un ambiente più confortevole e sostenibile. I parapetti in vetro installati offrono una protezione sicura senza compromettere la vista panoramica, creando un senso di continuità tra l'interno e l'esterno e permettendo agli ospiti di godere appieno del paesaggio circostante.

Larentis Lorenz ha fornito anche i parapetti in alluminio saldati, scelti per la loro robustezza e resistenza alle intemperie. Questi parapetti garantiscono un alto livello di sicurezza e si integrano armoniosamente con gli altri elementi architettonici, permettendo di riprendere le linee slanciate dei frangisole. Le finiture esterne sono state realizzate con materiali di alta qualità, scelti per garantire durabilità e un aspetto curato nel tempo. Ogni dettaglio è stato studiato per creare un insieme armonioso, rispecchiando l'impegno di Larentis Lorenz nel fornire



# Residence Paradise Riva del Garda

Riva del Garda TN  
Progettista: Studio Tecnico Zucchelli Luca

soluzioni che soddisfino le esigenze estetiche e funzionali del cliente. Il progetto del Residence Paradise dimostra la capacità di Larentis Lorenz di realizzare opere complesse e di alta qualità, combinando innovazione, design e attenzione ai dettagli. Questo lavoro rappresenta un esempio significativo del nostro approccio orientato alla qualità e alla soddisfazione del cliente, offrendo soluzioni su misura che rispondono alle esigenze specifiche di ogni progetto.



Larentis Lorenz ist stolz darauf, alle Außenbereiche der "Residence Paradise", einer modernen Hotelanlage in Riva del Garda, realisiert zu haben. Dieses Projekt erforderte den Einsatz fortschrittlicher technischer Lösungen und besondere Aufmerksamkeit für Details, um ein ästhetisch und funktional hochwertiges Ergebnis zu gewährleisten. Unser Unternehmen hat alle Aluminiumfenster und -türen des Komplexes geliefert und installiert, die aufgrund ihrer Langlebigkeit und ihrer Fähigkeit, sich perfekt in das moderne Design des Gebäudes zu integrieren, ausgewählt wurden. Diese Fenster und Türen gewährleisten nicht nur Sicherheit und Wärmedämmung, sondern tragen auch zur Gesamteleganz der Struktur bei. Ein charakteristisches und besonders wichtiges Element des Projekts sind die vertikalen Sonnenschutzlamellen. Diese Komponenten fügen dem Gebäude nicht nur eine zeitgenössische ästhetische Note hinzu, sondern spielen auch eine entscheidende Rolle beim Sonnenschutz und der Gewährleistung der Privatsphäre für die Gäste. Die Sonnenschutzlamellen, die alle Fassaden stark prägen, wurden so konzipiert, dass sie Schatten spenden und die Innenraumerwärmung reduzieren, was zu einer komfortableren und nachhaltigeren Umgebung beiträgt. Die installierten Glasbrüstungen bieten sicheren Schutz, ohne die Panoramansicht zu beeinträchtigen, und schaffen ein Gefühl der Kontinuität zwischen Innen und Außen,

sodass die Gäste die umgebende Landschaft in vollem Umfang genießen können. Larentis Lorenz hat auch die geschweißten Aluminiumbrüstungen geliefert, die aufgrund ihrer Robustheit und Witterungsbeständigkeit ausgewählt wurden. Diese Brüstungen gewährleisten ein hohes Maß an Sicherheit und fügen sich harmonisch in die anderen architektonischen Elemente ein, wodurch die schlanken Linien der Sonnenschutzlamellen aufgegriffen werden. Die Außenverkleidungen wurden mit hochwertigen Materialien ausgeführt, die für Langlebigkeit und ein gepflegtes Erscheinungsbild über die Zeit ausgewählt wurden. Jedes Detail wurde sorgfältig durchdacht, um ein harmonisches Ganzes zu schaffen, das das Engagement von Larentis Lorenz widerspiegelt, Lösungen zu liefern, die den ästhetischen und funktionalen Anforderungen des Kunden gerecht werden. Das Projekt Residence Paradise demonstriert die Fähigkeit von Larentis Lorenz, komplexe Projekte von hoher Qualität zu realisieren, die Innovation, Design und Liebe zum Detail vereinen. Diese Arbeit ist ein bedeutendes Beispiel für unseren qualitäts- und kundenorientierten Ansatz, der maßgeschneiderte Lösungen für die spezifischen Anforderungen jedes Projekts bietet.

Edificio: Residence Paradise Riva del Garda  
Committente: Residence Paradise  
Luogo: Riva del Garda (TN)  
Progettista: Studio Tecnico Zucchelli Luca

Frangisole e parapetti in alluminio: 570 mq  
Porte e finestre in alluminio: 300 mq  
Parapetti panoramici in vetro: 100 m

Gebäude: Residence Paradise Riva del Garda  
Auftraggeber: Residence Paradise  
Ort: Riva del Garda (TN)  
Projektant: Studio Tecnico Zucchelli Luca

Sonnenschutzlamellen und Aluminiumbrüstungen: 570 m<sup>2</sup>  
Aluminiumtüren und -fenster: 300 m<sup>2</sup>  
Panorama-Glasbrüstungen: 100 m



# Toetsch Einrichtungen Vipiteno

Vipiteno BZ  
Progettista: Arch. Haller & Ohnewein

# TOETSCH

Toetsch Einrichtungen, negozio di arredamento a Vipiteno, è un perfetto esempio di come la riqualificazione mediante un elegante rivestimento esterno possa trasformare radicalmente l'immagine di un edificio con un investimento minimo. Larentis Lorenz ha curato la riqualificazione dell'edificio esistente, conferendogli un aspetto moderno e raffinato.

Toetsch Einrichtungen, ein Einrichtungsgeschäft in Sterzing, ist ein perfektes Beispiel dafür, wie die Sanierung durch eine elegante Außenverkleidung das Image eines Gebäudes mit minimaler Investition radikal verändern kann. Larentis Lorenz übernahm die Sanierung des bestehenden Gebäudes und verlieh ihm ein modernes und raffiniertes Erscheinungsbild.

Il rivestimento esterno, di natura geometrica ed essenziale, trasmette un'idea di modernità e perfezione, come evidente nelle immagini. Le ampie vetrine, realizzate per l'esposizione degli arredamenti di Toetsch, creano un collegamento visivo trasparente e invitante tra l'interno del negozio e l'ambiente esterno, attirando l'attenzione dei passanti e potenziali clienti. Un aspetto distintivo del progetto sono gli inserti illuminati all'interno dei pannelli del rivestimento. Questi inserti, sviluppati con un processo di industrializzazione appositamente progettato da Larentis Lorenz, permettono di illuminare la facciata con giochi di luce suggestivi. Le foto evidenziano chiaramente come questi dettagli luminosi conferiscano all'edificio un aspetto dinamico e accattivante sia di giorno che di notte. Questo progetto dimostra l'abilità di Larentis Lorenz di spaziare dalla produzione industriale alla cura dei dettagli di lusso, garantendo risultati eccellenti in ogni tipo di intervento. La riqualificazione di Toetsch Einrichtungen è un chiaro esempio di come un'attenta progettazione e l'uso di materiali di alta qualità possano non solo migliorare l'estetica di un edificio, ma anche aumentarne la funzionalità e l'attrattiva commerciale.

Die geometrische und essentielle Außenverkleidung vermittelt eine Vorstellung von Modernität und Perfektion, wie auf den Bildern zu sehen ist. Die großen Schaufenster, die für die Ausstellung der Toetsch-Einrichtungen geschaffen wurden, schaffen eine transparente und einladende visuelle Verbindung zwischen dem Ladeninneren und der äußeren Umgebung und ziehen die Aufmerksamkeit von Passanten und potenziellen Kunden auf sich. Ein charakteristisches Merkmal des Projekts sind die beleuchteten Einsätze in den Verkleidungspaneelen. Diese Einsätze, die in einem von Larentis Lorenz speziell entwickelten Industrialisierungsprozess entstanden sind, ermöglichen es, die Fassade mit suggestiven Lichtspielen zu beleuchten. Die Fotos zeigen deutlich, wie diese Lichtdetails dem Gebäude sowohl bei Tag als auch bei Nacht ein dynamisches und fesselndes Aussehen verleihen. Dieses Projekt demonstriert die Fähigkeit von Larentis Lorenz, von der industriellen Produktion bis hin zur Pflege von Luxusdetails zu reichen und bei jeder Art von Intervention hervorragende Ergebnisse zu garantieren. Die Sanierung von Toetsch Einrichtungen ist ein deutliches Beispiel dafür, wie sorgfältige Planung und die Verwendung hochwertiger Materialien nicht nur die Ästhetik eines Gebäudes verbessern, sondern auch seine Funktionalität und kommerzielle Attraktivität steigern können.

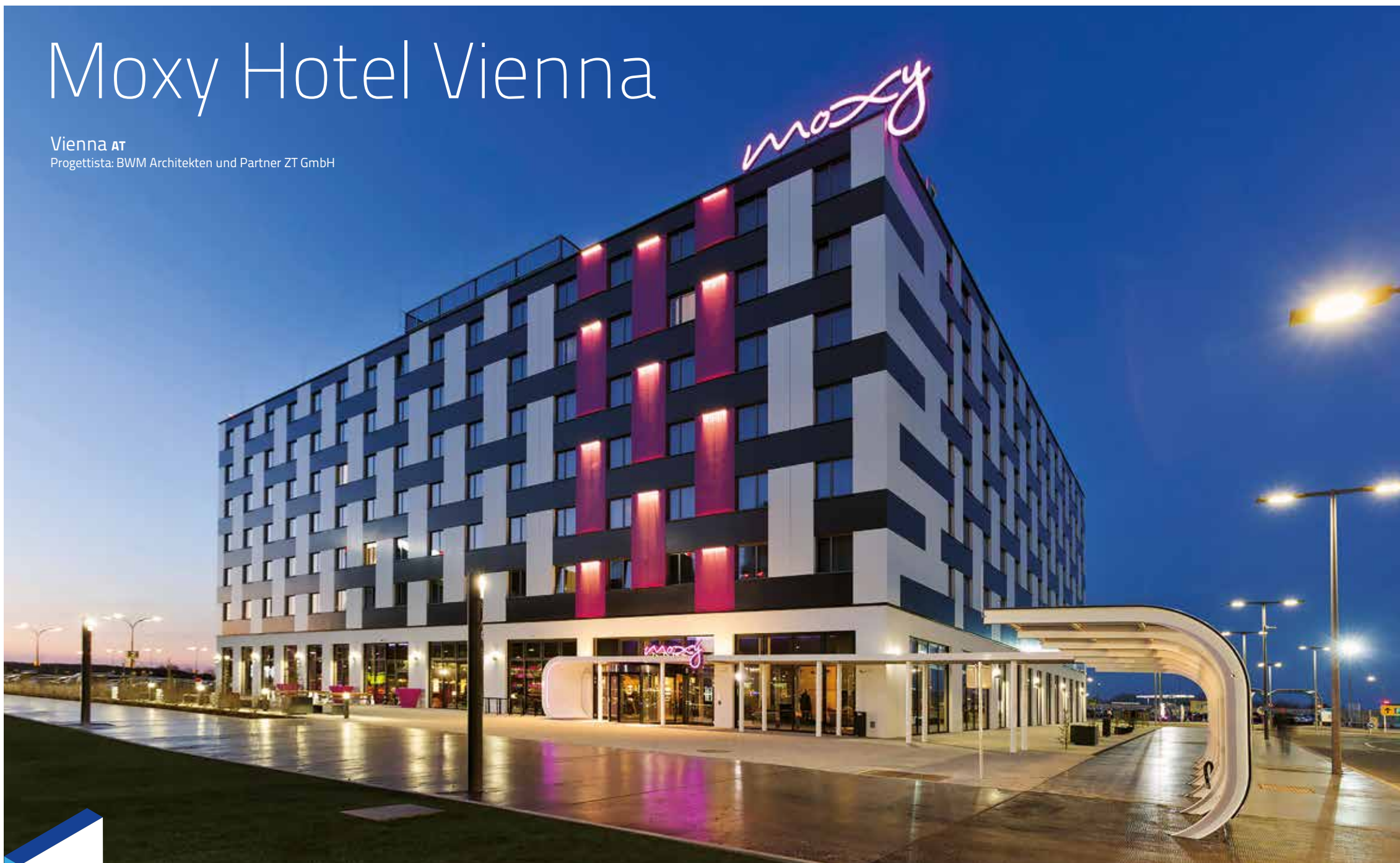
Edificio: Toetsch Einrichtungen Vipiteno  
Committente: Toetsch Einrichtungen  
Luogo: Vipiteno (BZ)  
Progettista: Arch. Haller & Ohnewein

Gebäude: Toetsch Einrichtungen Vipiteno  
Auftraggeber: Toetsch Einrichtungen  
Ort: Sterzing (BZ)  
Projektant: Arch. Haller & Ohnewein



# Moxy Hotel Vienna

Vienna AT  
Progettista: BWM Architekten und Partner ZT GmbH



Moxy, gruppo leader nella realizzazione di Boutique Hotel, ha dato vita a questo intervento all'interno dell'aeroporto Schwechat di Vienna. L'intervento prevede il rivestimento di tutto l'hotel con una facciata ventilata in pannello composito di alluminio nei colori tipici della società. Le camere dell'hotel sono create con moduli prefabbricati in legno che hanno permesso di velocizzare notevolmente la costruzione rispetto alle tradizionali strutture in CA; sotto la pelle esterna sono state costruite degli elementi in acciaio zincato con la funzione di limitare la propagazione delle fiamme e

dei fumi in caso di incendio. Sono state poi realizzate tutte le imbotti e le lamiere di finitura, compreso degli speciali elementi per il posizionamento delle luci di illuminazione sulla facciata principale e una pensilina, anch'essa rivestita in pannello composito.

Moxy ist eine führende Hotelgruppe, die in Boutique Hotels investiert und auch diesen Neubau am Wiener Flughafen Schwechat veranlasst hat. Das Hotelgebäude wurde komplett mit einer hinterlüfteten Fassade aus Aluminium-Verbundplatten in den typischen Farben des Brands überspannt.

Die Hotelzimmer wurden aus vorgefertigten Holzmodulen kreiert, wodurch sich die Bauzeit gegenüber der herkömmlichen Stahlbeton-Bauweise erheblich verkürzen ließ. Unterhalb der Außenhaut angebrachte Elemente aus verzinktem Stahl haben die Funktion, im Brandfall die Ausbreitung von Flammen und Rauch zu bremsen. Weiterhin wurden von uns die Futterstöcke und Blendenbleche realisiert, darunter die Spezialelemente für die Montage der Leuchtkörper der Hauptfassade und die ebenfalls aus Alu-Verbundplatten gefertigte Vordach-Konstruktion.

Edificio: Moxy Hotel Vienna  
Committente: Ganter Interior GmbH  
Luogo: Vienna (AT)  
Progettista: BWM Architekten und Partner ZT GmbH

Rivestimenti in pannello composito: 5300 mq

Gebäude: Moxy Hotel Wien  
Auftraggeber: Ganter Interior GmbH  
Ort: Wien (A)  
Projektant: BWM Architekten und Partner ZT GmbH

Verkleidungen aus Verbundplatten: 5300 m<sup>2</sup>





# Urban City

Rovereto TN  
Progettista: Arch. Mario Bonifazi



In una delle strade principali di Rovereto è nato Urban City, un centro polifunzionale, sede di iniziative di vario genere, il quale costituisce un nuovo punto di riferimento per la città.

Le scelte architettoniche decisamente importanti traggono origine dalla volontà di valorizzare al massimo il complesso, facendolo distinguere nel contesto urbano in cui è inserito.

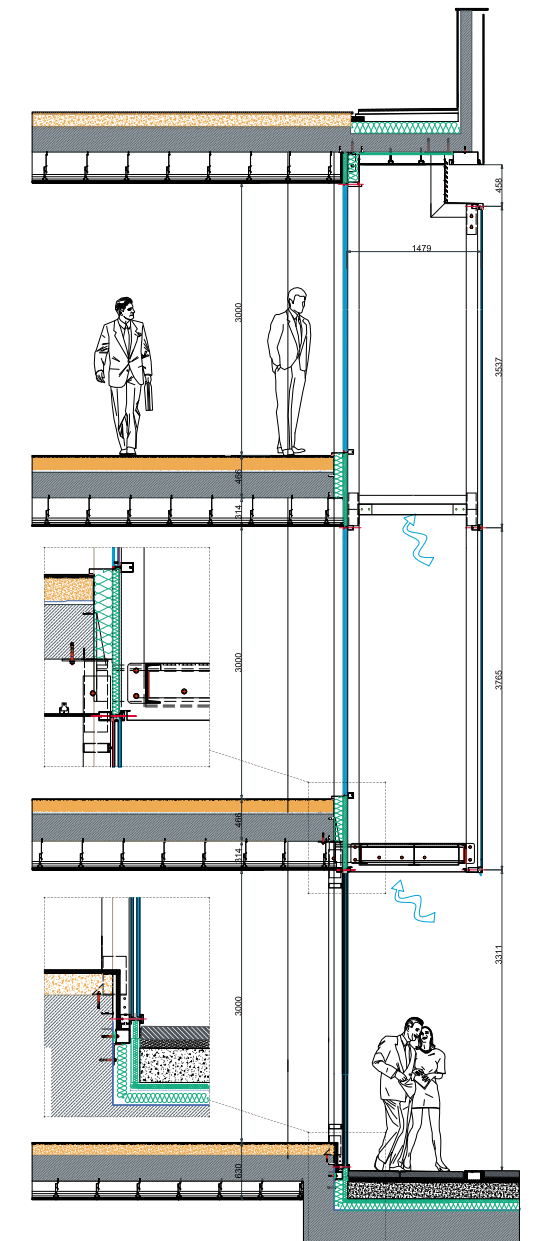
Partendo da una struttura in pilastri in acciaio e cemento senza solai intermedi, la maggior difficoltà è stata realizzare una facciata a doppia pelle, in grado di garantire un comfort abitativo sia durante l'estate che nei mesi freddi, interamente supportata da una struttura estremamente leggera di carpenteria, con funzione anche di passerella tra le due pelli.

Inoltre, all'interno del cantiere sono stati realizzati numerosi elementi di completamento, quali serramenti scorrevoli minimali con ante fino a 3000x3000 mm, parapetti in vetro strutturale e il rivestimento in acciaio e vetro delle due torri degli ascensori.

Das in einer der Hauptstraßen von Rovereto entstandene "Urban City"-Mehrzweckzentrum, das der Rahmen für verschiedene Initiativen bildet, stellt einen neuen Anziehungspunkt im Stadtzentrum dar.

Dem beachtlichen architektonischen Konzept liegt ganz offensichtlich die Absicht zugrunde, den Komplex so zur Geltung zu bringen, dass er aus dem vom umgebenden Stadtgefüge abhebt. Ausgehend von einem Skelett aus Stahlprofilen und Beton, ohne dazwischenliegende Deckenplatten, bestand die größte Herausforderung darin, das Gebäude mit einer Zweite-Haut-Fassade zu versehen, die einen zu jeder Jahreszeit konstanten Wohnkomfort gewährleistet. Die Fassade wird gänzlich von einer extrem leichten Metall-Struktur getragen, die gleichzeitig als Steg zwischen den beiden Häuten fungiert.

Für diese Konstruktion konnten zudem weitere ergänzende Bauteile realisiert werden, wie minimale Schiebefenster und -türen mit Flügeln bis 3000x3000 mm, Brüstungen aus Bauglas und die Stahl-Glas-Verkleidung der beiden Aufzugstürme.



Edificio: Centro Polifunzionale Urban City  
Committente: Giacca SRL  
Luogo: Rovereto (TN)  
Progettista: Arch. Mario Bonifazi

Facciata continua a doppia Pelle: 1500 mq  
Facciata continua con incollaggio strutturale: 450 mq  
Serramenti: 250 mq  
Carpenteria metallica strutturale: 20.000 kg  
Parapetti in vetro: 180 ml  
Rivestimento colonne ascensori: 500 mq

Gebäude: "Urban City"-Mehrzweckzentrum  
Auftraggeber: Giacca SRL  
Ort: Rovereto (TN)  
Projektant: Arch. Mario Bonifazi

Zweite-Haut Vorhangfassade: 1500 m<sup>2</sup>  
Strukturell verklebte Vorhangfassade: 450 m<sup>2</sup>  
Fenster und Türen: 250 m<sup>2</sup>  
Metallbau-Tragwerk: 20.000 kg  
Glasbrüstungen: 180 lfm  
Verkleidung Aufzugstürme: 500 m<sup>2</sup>



# Dial

Pergine Valsugana TN  
Progettista: Arch. Stefano Tamion  
Arch. Fabio Vezzaro

Edificio: Sede DIAL SRL  
Committente: Dial SRL  
Luogo: Pergine Valsugana (TN)  
Progettista: Arch. Stefano Tamion  
Arch. Fabio Vezzaro

Carpenteria strutturale: 100.000kg  
Facciate vetrate: 700mq  
Rivestimento in lamiera alluminio forata a laser:  
1500mq  
Facciate ventilate: 2000mq  
Serramenti: 500mq  
Coperture tetto: 600mq  
Facciata ventilate in lamiera di alluminio  
e composito: 4000mq

Gebäude: Firmengebäude DIAL SRL  
Auftraggeber: Dial SRL  
Ort: Pergine Valsugana (TN)  
Projektant: Arch. Stefano Tamion,  
Arch. Fabio Vezzaro

Stahlbaukonstruktion: 100.000 kg  
Verglaste Fassaden: 700 m<sup>2</sup>  
Verkleidung aus laser-gelochten Alu-Blechen:  
1500 m<sup>2</sup>  
Hinterlüftete Fassaden: 2000 m<sup>2</sup>  
Fenster und Türen: 500 m<sup>2</sup>  
Dachverkleidung: 600 m<sup>2</sup>  
Hinterlüftete Fassaden aus Aluminium-Blech  
und Verbundplatten: 4000 m<sup>2</sup>

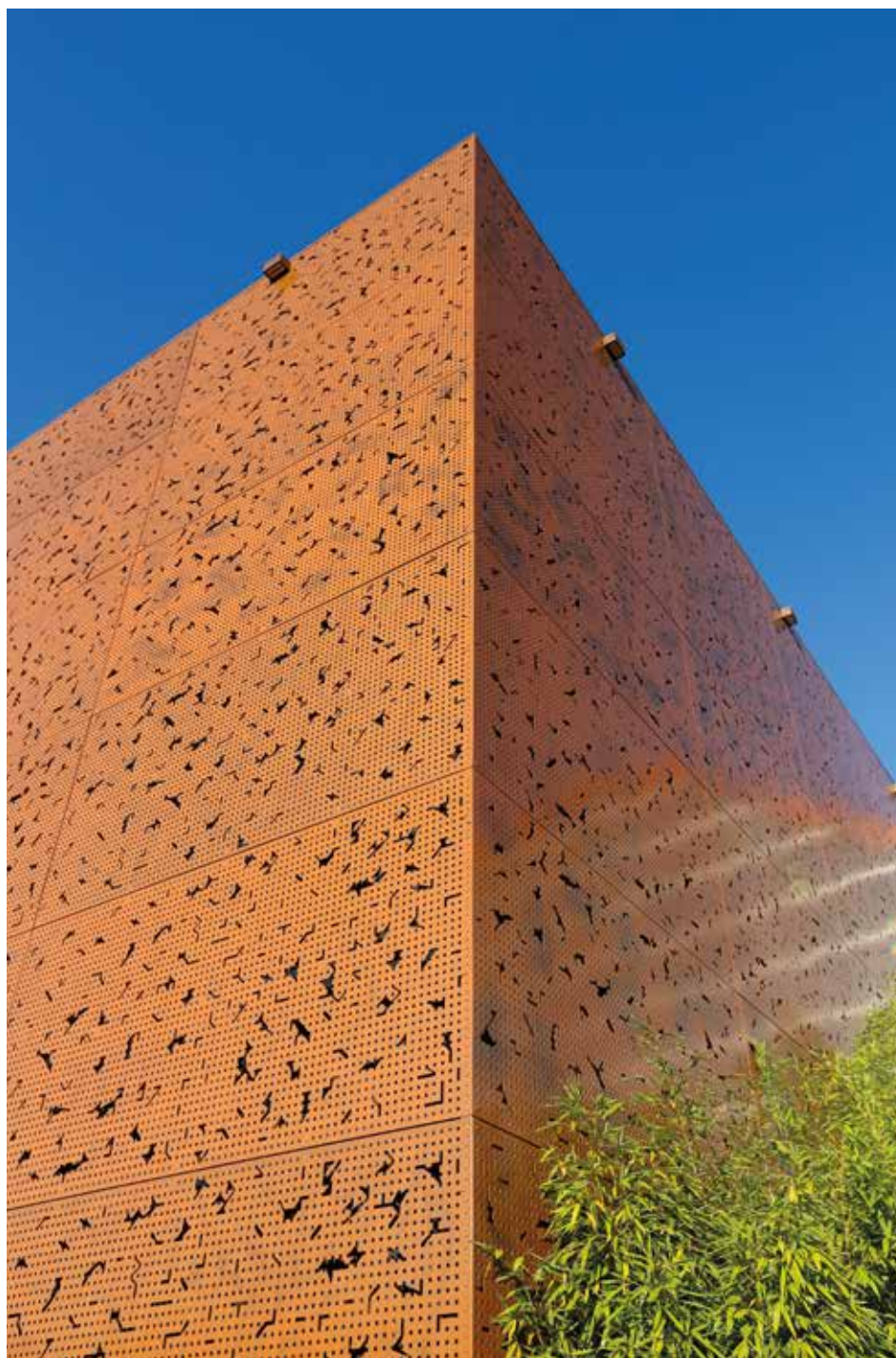
L'ambizioso progetto rispecchia il carattere e l'identità aziendale. Lo sviluppo dell'idea architettonica mira a svelare sia agli ospiti che agli sguardi dei passanti quali siano le produzioni all'interno dello stabilimento di DIAL srl.

Ein ehrgeiziges Projekt, in dem sich der Charakter und die Identität des Unternehmens widerspiegelt: die architektonische Grundidee bestand darin, Besuchern und Passanten schon von außen einen optischen Eindruck dessen zu vermitteln, was die Produktion der Firma DIAL srl ausmacht.



La particolarità di questo intervento è infatti il rivestimento in lamiera di alluminio che nell'idea progettuale doveva ricordare in qualche modo il sottobosco del bosco in cui crescono i funghi che sono il cuore della produzione aziendale. Attraverso una lavorazione di punzonatura e successivo taglio laser e grazie ad una particolare verniciatura con effetto cangiante, si è ottenuto un rivestimento dall'effetto molto particolare i cui motivi sono stati richiamati anche nelle pareti e nei decori interni. Parte fondamentale dell'intervento è poi il corpo principale sede degli uffici realizzato con una struttura in carpenteria calandrata a vista rivestita esternamente da una facciata continua in parete verticale e da una copertura in lamiera. All'interno dello spazio così ottenuto si sono realizzate poi una serie di opere integrative quali parapetti, scale e vani ascensore dando al cliente finale un pacchetto "chiavi in mano".

Die individuell entworfene Gebäudeverkleidung aus Alu-Blech sollte eigentlich, laut Projekt, an den Waldboden erinnern, auf dem die Pilze – Herzstück der Produktion – prächtig gedeihen. Also wurde das verwendete Alu-Blech zunächst gestanzt, dann mit dem Laser bearbeitet und schließlich mit einer speziellen changierenden Lackierung endbehandelt. Das Ergebnis ist eine sehr effektvolle Gebäudehülle, an die sich auch die Gestaltung der Innenwände und -verzierungen inspiriert. Ein substantieller Eingriff betraf das Verwaltungsgebäude, das aus einem kalandrierten, mit einer vertikal angeordneten Vorhangfassade und einer Blechbedachung umhüllten Sicht-Stahlrahmenbau-Tragwerk besteht. Innerhalb des so gewonnenen Raums wurde das Bauwerk dann mit einer Reihe von zusätzlichen Bauteilen wie Brüstungen, Treppen und Aufzugschächten ergänzt, um dem Kunden eine „schlüsselfertige“ Lösung zu liefern.



Con un carattere decisamente più industriale si è invece intervenuti sulla zona produttiva realizzata con una struttura in carpenteria interamente rivestita con una facciata ventilata in alluminio nella quale si incastonano le scale in acciaio zincato e tutti i serramenti in alluminio.

Einen deutlich industrielleren Look erhielt dagegen die Produktionshalle, bei der eine Stahlbaukonstruktion vollständig mit einer hinterlüfteten Alu-Fassade verkleidet wurde, in die die Treppen aus galvanisiertem Stahl und die Alu-Fenster und -türen integriert sind.





La ricerca di soluzioni performanti per una gestione energetica efficiente degli edifici che garantisca ridotto impatto ambientale ed elevato comfort abitativo, ci ha portato a realizzare progetti caratterizzati da grande innovazione tecnologica nell'ambito delle chiusure esterne. Proprio in questo contesto si inserisce l'intervento di oltre 10.000 mq realizzato per il Liceo Pascoli di Bolzano.

Die Suche nach den idealen Lösungen um den Energieverbrauch der Gebäude bestmöglich zu verwalten, die umweltfreundlich sei und eine hohe Wohnqualität gewährleisten kann, hat uns dazu geführt Projekte zu realisieren, die durch Innovation und Technologie im Rahmen der Außenabschlüsse gekennzeichnet sind. Genau in diesem Kontext steht die Realisierung der über 10.000 m<sup>2</sup> für das Pascoli Gymnasium in Bozen.

Edificio: Liceo delle scienze umane - liceo artistico G. Pascoli  
Committente: Provincia Autonoma di Bolzano  
Luogo: Bolzano (BZ)  
Progettista: Arch. Ranzani Ermanno

Facciata continua interna montanti e traversi doppia pelle: 2.000 mq  
Facciata continua esterna Spiderglass doppia pelle: 2.000 mq  
Facciata ventilata in rame prepatinato: 3.500 mq  
Sistema di oscuramento motorizzato: 2.000mq  
Serramenti: 500 mq  
Serramenti REW 60: 300 mq

Gebäude: Pascoli Gymnasium  
Auftraggeber: Autonome Provinz Bozen  
Ort: Bozen (BZ)  
Projektant: Arch. Ranzani Ermanno

Innere Doppelfassade in Pfosten-Riegel-Bauweise: 2.000 m<sup>2</sup>  
Äußere Vorsatzschale aus punktgehaltenem Glas: 2.000 m<sup>2</sup>  
Hinterlüftete Fassade aus vorbehandeltem Kupferblech: 3.500 m<sup>2</sup>  
Motorisiertes Verdunkelungssystem: 2.000 m<sup>2</sup>  
Fenster und Türen: 500 m<sup>2</sup>  
Brandschutzelemente REW 60: 300 m<sup>2</sup>

# Liceo Pascoli

Bolzano

Committente: Provincia Autonoma di Bolzano

Progettista: Arch. Ranzani Ermanno





**LA FACCIATA**

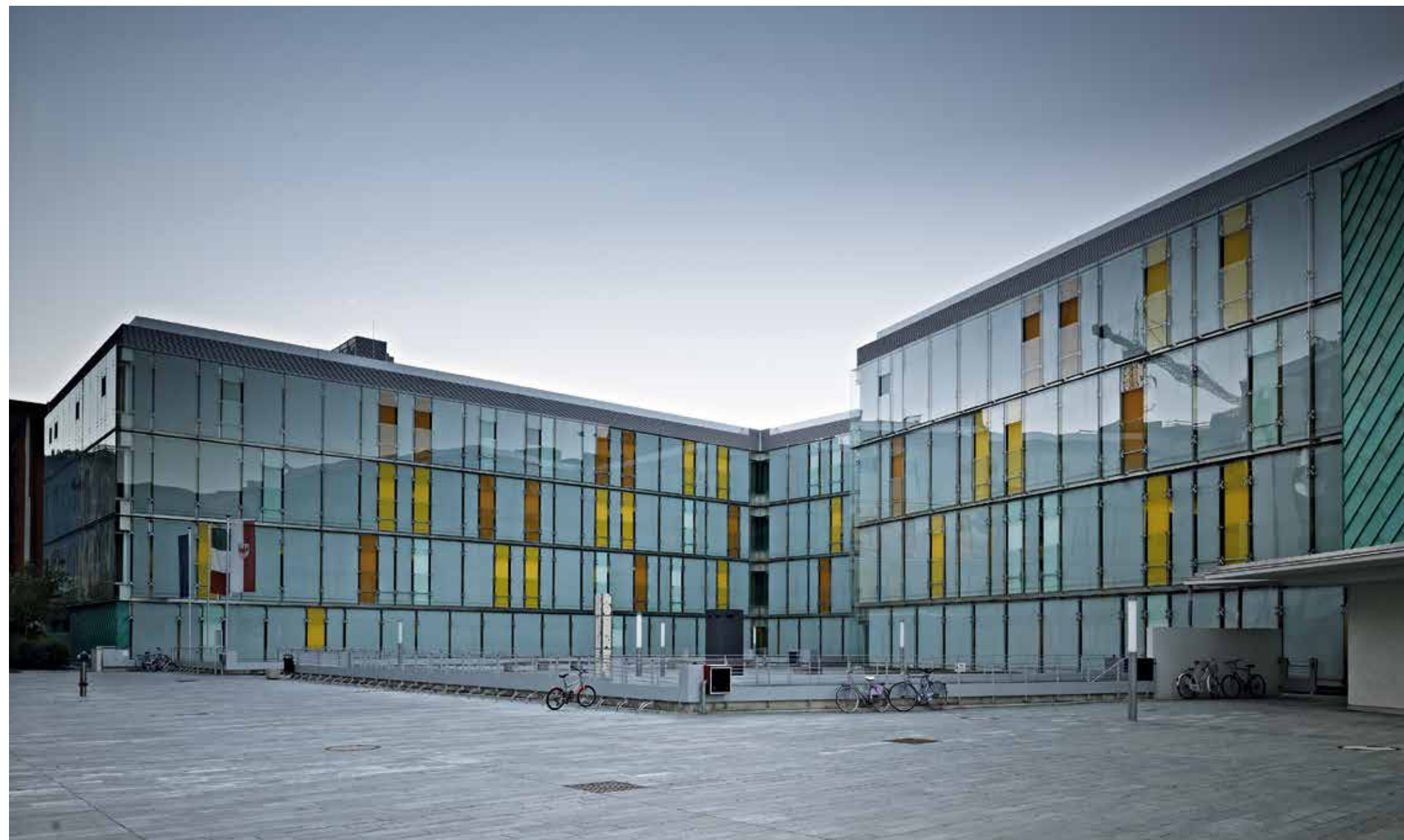
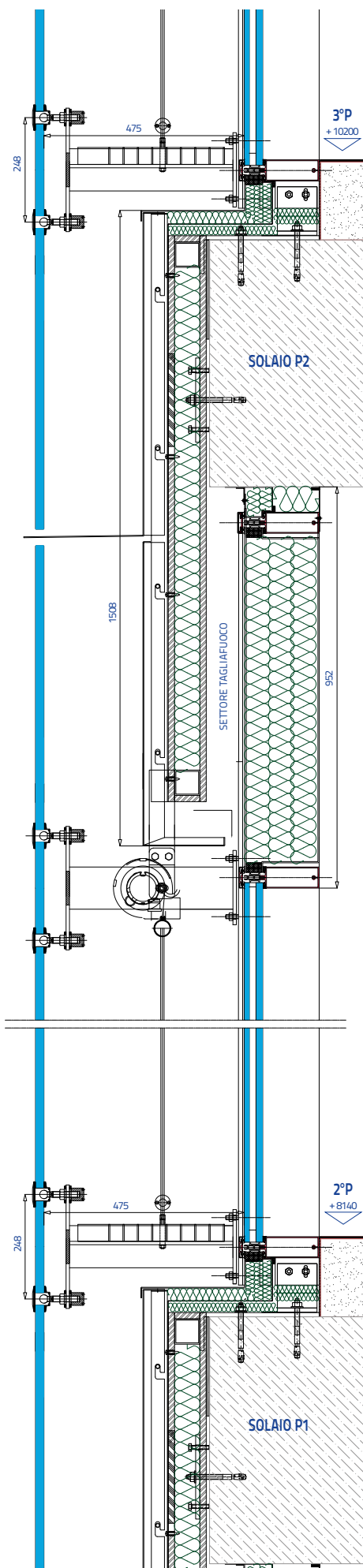
La facciata principale dell'istituto, rivolta a sud, è costruita con un sistema a doppia pelle composto da una struttura principale a montanti e traversi - che rappresenta l'effettiva barriera tra il clima esterno e quello interno - e una seconda superficie vetrata esterna con tamponamento monolitico a Spiderglass - la cui funzione è quella di determinare l'intercapedine all'interno della quale sono posizionate le schermature solari e viene fatta circolare l'aria. I benefici derivanti dall'impiego di questa tecnologia per l'involucro sono molteplici: sfruttamento dell'energia solare per raffreddare nei periodi caldi e riscaldare durante quelli freddi, con conseguente riduzione dei costi legati all'impianto di condizionamento; ottimizzazione delle

condizioni d'illuminazione degli ambienti interni; riduzione degli interventi di pulizia e manutenzione dei serramenti e delle schermature solari grazie alla protezione dagli agenti atmosferici; miglioramento delle prestazioni acustiche, con abbattimento fino a 47 dB. Notevole lo sforzo ingegneristico che ha permesso di progettare tutti gli elementi che compongono la facciata: dal dimensionamento a elementi finiti delle lastre forate 10/10.4, allo studio del sistema di staffaggio e fissaggio vetro in acciaio inox, alle strutture portanti che sorreggono la passerella per le manutenzioni racchiusa tra le due pelli, fino all'ottimizzazione delle prestazioni termico-luminose del sistema composto da vetro e tende a rullo.

**DIE FASSADE**

Die Hauptfassade des Gymnasiums Richtung Süden, wurde aus einer Doppelfassade, die im Inneren aus einer Pfosten-Riegel-Fassade – diese bildet die eigentliche Barriere zwischen Außen- und Innenklima – und einer zweiten äußeren Vorsatzschale aus einer punktgehaltenen Einscheibenverglasung – die den Zwischenraum bestimmt, in dem die Beschattungsanlage positioniert wurde und der zur Hinterlüftung dient – besteht. Es gibt zahlreiche Vorteile für die Verwendung dieser Technologie für das Gebäude: Nutzung der Solarenergie zur Kühlung in den Sommermonaten und zur Erwärmung in den Wintermonaten, deren Folge die Senkung der Kosten für Klimaanlage sind; die Optimierung der Lichtverhältnisse

der Innenräume; Reinigungs- und Wartungskosten von Fenstern und Sonnenschutz werden aufgrund des erreichten Witterungsschutzes gesenkt; die Verbesserung der Schalldämmeigenschaften – Schalldämmwerte bis zu 47 dB. Dank einer aufwendigen Arbeit der Ingenieure wurden alle Elemente ausgearbeitet um die Fassade zu realisieren: von der Dimensionierung der gebohrten Gläser 10/10.4, bis zur Planung des Konsolen- und Glashalterungssystems aus Edelstahl, bis zur tragenden Struktur der Laufstege für Instandhaltungsarbeiten zwischen den beiden Glasflächen, bis hin zur Optimierung der thermischen sowie Belichtungseigenschaften des Systems, das aus Glas und Rollos besteht.





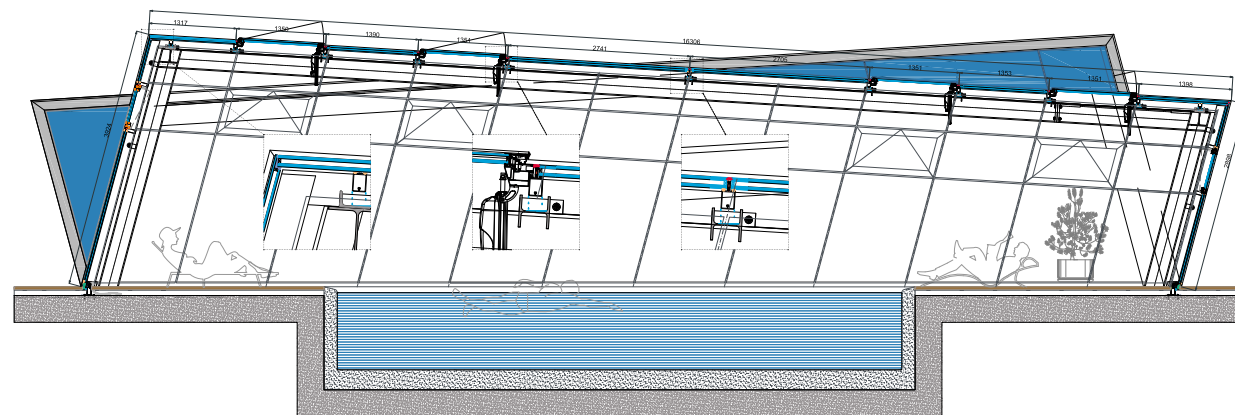
# Hotel Almar

Jesolo VE  
Progettista: Tronchin & Partners



Primo hotel a 5 stelle della riviera jesolana, un progetto ambizioso destinato ad un pubblico molto esigente. Qualità e tecnologia si fondono in un intervento che ha richiesto una progettazione difficile e minuziosa: porte con controlli di accesso, aperture completamente motorizzate di scorrevoli e finestre, porte automatiche immerse nell'acqua della piscina, sono alcune delle soluzioni impiegate per facilitare e rendere gradevole la vita all'interno del complesso alberghiero, garantendo il comfort in ogni momento della giornata. Il cuore dell'intervento è una copertura a doppia falda che ricopre parte della piscina trasformandola in un ambiente usufruibile durante tutto il corso dell'anno. La struttura è costruita applicando una pelle esterna in alluminio e vetro agli elementi portanti in carpenteria metallica. Per garantire la massima trasparenza e la riduzione delle sezioni sono state effettuate scelte tecnicamente difficili, quali l'impiego di travi completamente saldate e flangiate o vetrazioni in copertura di dimensioni importanti (ca.3000x3000 mm). Oltre al corpo principale sono stati realizzati dei wintergarden che delimitano la zona ristorante e bar, creati mediante una sottostruttura in carpenteria metallica ricoperta da una facciata tipo SG. Diverse le soluzioni di apertura delle pareti laterali: scorrevoli, porte e saliscendi assolvono perfettamente alle diverse funzioni richieste.

Bei dem ersten 5-Sterne-Hotel an der Küste von Jesolo handelt es sich um ein ehrgeiziges Projekt, das sich an eine sehr anspruchsvolle Kundschaft orientiert. Das von Qualität und ausgefeilter Technologie geprägte Projekt hat eine präzise, detailgenaue Planung erfordert: Türen mit Zugangskontrolle, komplett motorisierte Schiebetüren und Fenster, automatisch schließbare Unterwasser-Tore im Schwimmbadbecken sind nur einige der Lösungen, die zu einem angenehmen, sorglosen Aufenthalt in der Hotelanlage beitragen und die es erlauben, den ganzen Tag über den Komfort zu genießen. Herzstück des Bauwerks ist das Satteldach, das einen Teil des Schwimmbadbereichs überspannt und diesen damit in ein ganzjährig nutzbares Ambiente verwandelt. Bei dieser Struktur handelt es sich um eine Außenhaut aus Aluminium und Glas, die die tragenden Metall-Elemente überspannt. Um maximale Transparenz zu erreichen und die Abschnitte zu verengen, kamen technisch komplizierte Lösungen zum Einsatz, wie komplett verschweißte und angeflanschte Träger und großflächige Deckenverglasungen (ca. 3000x3000 mm). Das Hauptgebäude wurde durch Wintergärten ergänzt, die den Restaurant- und Barbereich umfassen. Dabei wurde ein mit einer SG-Fassade bedeckter Metall-Unterbau realisiert, wobei die Seitenwände mit unterschiedlichen Öffnungslösungen versehen sind: Türen, Schiebe- und Schiebe-Hebe-Elemente erfüllen alle erforderlichen Funktionen.



Edificio: Hotel Almar  
Committente: Edilbeton SPA  
Luogo: Jesolo (VE)  
Progettista: Tronchin & Partners

Gebäude: Hotel Almar  
Auftraggeber: Edilbeton SPA  
Ort: Jesolo (VE)  
Projektant: Tronchin & Partners

Facciata continua con incollaggio strutturale: 1000 mq  
Serramenti motorizzati: 100 mq  
Scorrevoli motorizzati: 150 mq  
Carpenteria metallica strutturale: 40.000 kg

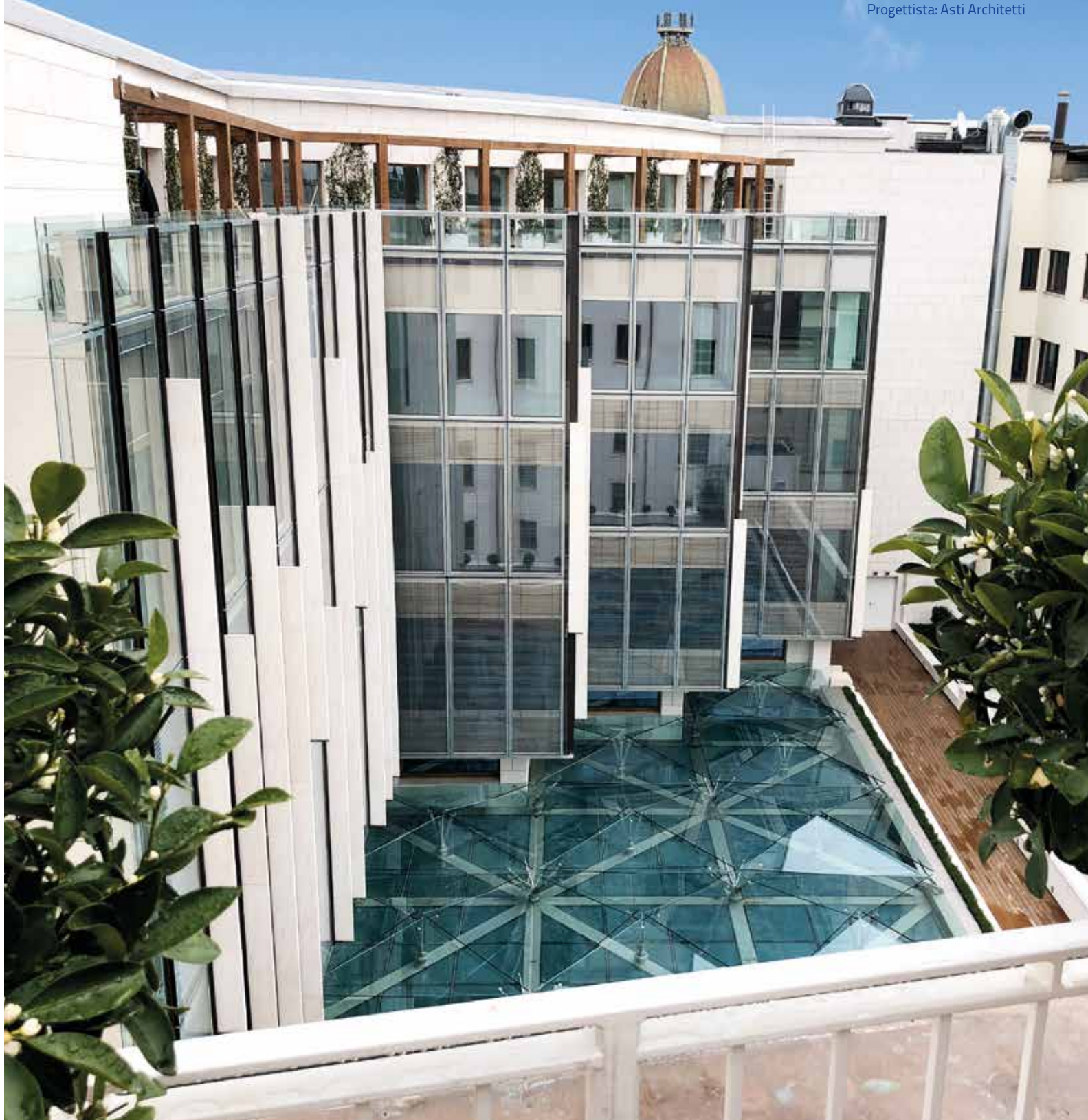
Vorhangsfassade, verklebt: 1000 m<sup>2</sup>  
Motorisierte Fenster-Elemente: 100 m<sup>2</sup>  
Motorisierte Schiebe-Elemente: 150 m<sup>2</sup>  
Metallbau-Tragwerk: 40.000 kg





# Palazzo Poste e Telecomunicazioni, ex Borsa Milano

Milano  
Progettista: Asti Architetti



Qualità e unicità contraddistinguono un intervento di riqualificazione di grande pregio, nel pieno centro di Milano, caratterizzato dalla scelta di soluzioni tecniche molto complesse.

Oltre alla realizzazione di serramenti in alluminio dalle grandi dimensioni da integrare con la facciata esistente, nel pieno rispetto dei canoni del restauro conservativo, l'intervento riguarda due corpi principali, con la finalità di offrire prestazioni elevate attraverso soluzioni architettoniche di grande impatto. La facciata a cellule è costruita a progetto e prevede l'alternarsi di elementi trasparenti con apribili interni di larghezza fino a 2300 mm, vetro esterno fisso incollato strutturalmente a protezione del sistema oscurante, con elementi ciechi che ospitano una lesena di fregio, realizzata in alluminio rivestito da un particolare tessuto in pietra naturale. Il lucernario prevede, invece, una pelle inferiore in vetrocamera posato su strutture triangolari preassemblate in carpenteria metallica e una pelle superiore realizzata con vetri triangolari di grandi dimensioni, sostenuti puntualmente da strutture in acciaio.

La complessità delle opere, e in particolare del lucernario, ha richiesto studi specifici in fase progettuale; sono stati valutati attentamente i molti aspetti e soluzioni tecniche necessari per garantire estetica

e funzionalità: strutture, composizioni dei vetri, progettazioni agli elementi finiti, finiture e verniciature, nulla è stato lasciato al caso.

Auf Qualität und Einzigartigkeit wurde bei diesem aufwendigen Umbauprojekt mitten im Zentrum von Mailand gesetzt, das sich durch technisch sehr anspruchsvolle Lösungen auszeichnet. Zum einen ging es darum, groß dimensionierte Alu-Fenster in die bestehende Fassade zu integrieren, die einer bewahrenden Renovierung unterzogen wurde, zum anderen eine grundlegende Umgestaltung der beiden Hauptgebäude auszuführen, bei der eine ausgeklügelte Architektur hocheffiziente Leistungen garantiert.

Auf der nach Projekt erstellten Elementfassade wechseln sich transparente und bis zu 2300 mm breite, öffnbare Innenelemente ab. Die Feste Außenverkleidung aus strukturell verklebtem Glas fungiert auch als Schutz des Beschattungssystems und zeigt Blindfelder, die mit einer Zierlesene aus Aluminium mit einer besonderen sehr dünnen Natursteinverkleidung dekoriert sind. Das Oberlicht setzt sich zusammen aus einer unteren Haut aus Mehlscheiben-Isolierglas, aufliegend auf vormontierten, dreieckigen Metallrahmen, und einer oberen Haut aus großflächigen,

dreieckigen Scheiben, die punktweise von Stahlstrukturen gestützt werden. Die Komplexität der auszuführenden Bauteile, vor allem des Oberlichts, hat eine spezifische Projektstudie erfordert, da viele verschiedene Einzelheiten und technische Lösungen sorgfältig abgewogen werden mussten, um ästhetische und funktionale Aspekte zu verbinden: Tragwerke, Zusammenstellung der Scheiben, Berechnungen nach der Finite-Elemente-Methode, Auswahl von Oberflächen und Lackierungen – nichts durfte und wollte dem Zufall überlassen werden.

---

Edificio: palazzo Poste e Telecomunicazioni,  
ex Borsa in piazza Cordusio  
Committente: Carron SPA  
Luogo: Milano (IT)  
Progettista: Asti Architetti

---

---

Facciata a cellule: 800 mq  
Lucernario a doppia pelle: 500 mq  
Serramenti in alluminio: 500 mq  
Parapetti in vetro: 100 ml

---

---

Gebäude: Post-Gebäude, ehemalige Börse,  
in der Piazza Cordusio  
Auftraggeber: Carron SPA  
Ort: Mailand (IT)  
Projektant: Asti Architetti

---

---

Elementfassade: 800 m<sup>2</sup>  
Zweischaliges Oberlicht: 500 m<sup>2</sup>  
Aluminium-Fensterelemente: 500 m<sup>2</sup>  
Glas-Brüstungen: 100 lfm

---





# Pareti e scale interne in vetro



## PARETI E SCALE INTERNE IN VETRO

Frutto di uno studio progettuale attento, la realizzazione di questa elegante scala in vetro e acciaio inossidabile rappresenta un esempio di come sappiamo accostare in modo performante due elementi ad alto impatto estetico nell'arredamento degli spazi interni.

Massima trasparenza e bellezza, una scelta che sottolinea la nostra volontà di creare sempre prodotti di assoluto pregio, un punto fondamentale della nostra mission. Capacità progettuali unite a flessibilità produttiva ci permettono infatti di fornire soluzioni su misura e non standardizzate in cui l'architettura dell'involucro si unisce armoniosamente alle soluzioni di design studiate per l'organizzazione degli interni. La compartimentazione degli uffici proposta è invece realizzata attraverso l'utilizzo di pareti divisorie interne in alluminio e doppie vetrate stratificate con porte integrate, rifinite con eleganti fasce satiniate per garantire la privacy.

## WÄNDE UND INNENTREPPEN AUS GLAS

Das Resultat einer detaillierten Projektstudie ist diese elegante Treppe aus Glas und Edelstahl, an der sich beispielhaft unsere Fähigkeit erkennen lässt, zwei optisch wirkungsvolle Elemente auf funktionale Weise im Interior Design zu vereinen.

Maximale Transparenz und formschönes Design bestätigen auch hier unser Streben nach Spitzenleistungen, was den Kernpunkt unseres Leitbilds darstellt.

Das Zusammenspiel von planerischer Kompetenz und Flexibilität in der Produktion erlaubt uns, maßgeschneiderte Lösungen zu liefern, bei der die Architektur der Gebäudehülle harmonisch auf das für die Gestaltung der Innenräume vorgesehene Design abgestimmt ist. Bei der Unterteilung der Büroflächen wurden dagegen Trennwände aus Aluminium vorgesehen, sowie Verbundglas-Doppelscheiben mit integrierten Türen, wobei elegante, satinierte Streifen zum Schutz der Privatsphäre beitragen.



# Mercedes Roma

Roma

Progettista: Arch. Fabrizio Da Col



Nell'immaginario collettivo quando si parla di automobile la parola Mercedes è sinonimo di qualità e pregio, termini che rimandano a una forte componente tecnologica. Valori indicati anche nella mission aziendale e che la Larentis Lorenz esprime in ogni sua realizzazione.

Le facciate ventilate del Centro Logistico Europeo di Roma, realizzate in lamiera di alluminio stirata e pannelli compositi, sono un esempio di come in ogni intervento si cerchi di garantire la massima qualità delle finiture anche di lavorazioni in apparenza semplici o destinate ad un uso industriale: ricerca delle corrette colorazioni negli abbinamenti tra diversi tipi di lamiere e pannelli compositi, adattamento delle sottostrutture alle vecchie strutture esistenti e cura nella posa in opera, hanno dato origine a linee pulite che hanno riqualificato in modo sostanziale il vecchio edificio.

Wenn es um Autos geht, steht der Name Mercedes für Qualität und Prestige, sowie für ausgereifte Technologie. An diesen Werten orientiert sich auch die Firma Larentis Lorenz, die ihnen in ihrem Mission-Statement und mit jeder Realisierung Ausdruck gibt.

Die hinterlüfteten Fassaden des Europäischen Logistikzentrums in Rom, gestaltet aus Alu- Streckmetallblech und Verbundplatten, sind ein Beispiel dafür, wie bei jedem Auftrag nach höchster Qualität gestrebt wird, auch wenn es um sachlichere Bauvorhaben oder Industriebauten geht: sorgfältig aufeinander abgestimmte Farben in der Kombination von verschiedenen Blecharten und Verbundplatten, Anpassung des Unterbaus an die bestehenden Strukturen und akkurate Montage haben eine gradlinige Optik geschaffen, die dem alten Gebäude ein aufgefrischtes Aussehen verleiht.

Edificio: Centro Logistico Europeo Mercedes

Committente: Mercedes-Benz Italia Spa

Luogo: Roma (IT)

Progettista: Arch. Fabrizio Da Col

Gebäude: Centro Logistico Europeo Mercedes

Auftraggeber: Mercedes-Benz Italia Spa

Ort: Rom (IT)

Projektant: Arch. Fabrizio Da Col



# La Sportiva

Ziano di Fiemme TN

Progettista: Studio Service Geom. Francesco Dondio



La Sportiva SPA, leader mondiale nel settore delle calzature da montagna, ha scelto Larentis-Lorenz per la realizzazione della nuova sede a Ziano di Fiemme. Una sintesi performante di diverse soluzioni costruttive, per un edificio tecnologicamente avanzato in grado di proteggere dai freddi inverni fiemmesi e, allo stesso tempo, sfruttare i raggi solari per produrre energia pulita.

Die Gesellschaft „La Sportiva AG“, weltweiter Führer im Sektor der Berg- und Wanderschuhe, hat die Firma Larentis-Lorenz für die Realisierung des neuen Sitzes in Ziano di Fiemme gewählt. Eine ideale Zusammensetzung verschiedener Konstruktionslösungen für ein technologisch entwickeltes Gebäude, welches einerseits vor dem kalten Winter im Fiemmetal schützt und andererseits die Sonnenstrahlen zur Produktion von sauberer Energie nutzt.



Edificio: Sede La Sportiva SPA  
Committente: La Sportiva SPA  
Luogo: Ziano di Fiemme (TN)  
Progettista: Studio Service Geom. Francesco Dondio

Facciata continua strutturale: 400 mq  
Ampliamento produzione in carpenteria: 50.000 Kg  
Rivestimenti in pietra e pannelli coibentati: 1.000 mq  
Frangisole con pannello fotovoltaico: 200 mq  
Potenza Installata: 8 Kw

Gebäude: La Sportiva AG  
Auftraggeber: La Sportiva AG  
Ort: Ziano di Fiemme (TN)  
Projektant: Studio Service Geom. Francesco Dondio

Strukturalversiegelte Pfosten-Riegel-Fassade: 400 m<sup>2</sup>  
Erweiterung der Produktion in Stahlbauweise: 50.000 kg  
Verkleidung aus Stein und Isolierpaneele: 1.000 m<sup>2</sup>  
Beschattung mit Photovoltaik-Paneele: 200 m<sup>2</sup>  
Installierte Leistung: 8 Kw

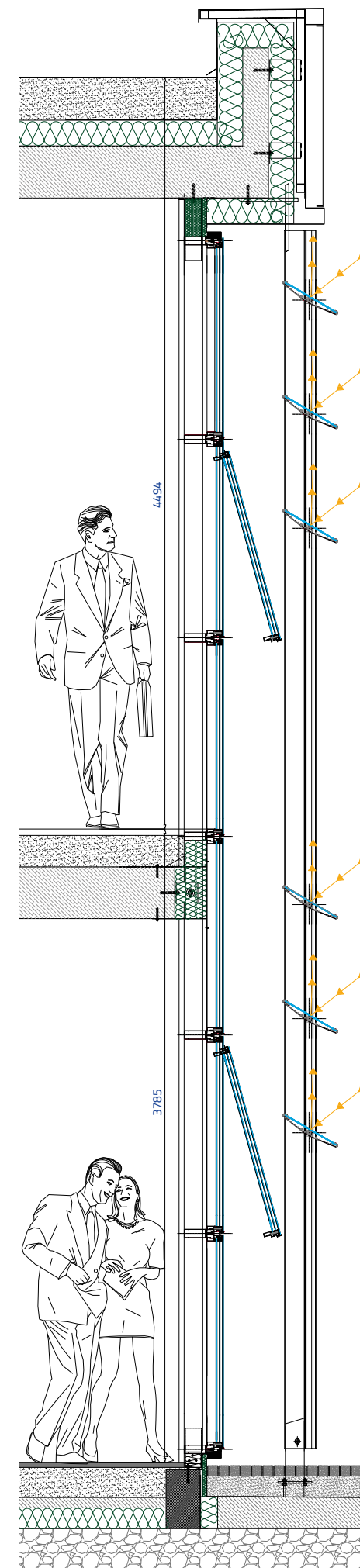


### L'IMPIANTO FOTOVOLTAICO

Ruolo fondamentale per il comportamento delle facciate è giocato dal sistema schermante. L'impiego di speciali estrusi in alluminio ha permesso di offrire, oltre alla protezione dai raggi solari diretti, l'integrazione di un impianto fotovoltaico da 8 Kwp: speciali pannelli non intelaiati in silicio monocristallino sono stati inseriti e opportunamente fissati alla pala frangisole stessa. Tutto il sistema è supportato da una sottostruttura in alluminio ossidato, ancorata superiormente e inferiormente attraverso staffaggi regolabili che consentono la dilatazione. Le cavetterie e i collegamenti in serie dei pannelli sono interamente celati all'interno della sottostruttura; mediante particolari perni in acciaio inox, è consentito il passaggio nascosto all'interno della pala.

### DIE PHOTOVOLTAIKANLAGE

Das Beschattungssystem spielt für das Verhalten der Fassade eine zentrale Rolle. Der Einsatz von spezialangefertigten Aluminiumprofilen hat außer dem Schutz vor direkten Sonnenstrahlen, auch das Integrieren einer Photovoltaikanlage von 8Kwp ermöglicht: rahmenlose Sonderpaneele aus monokristallinem Silizium wurden an die Sonnenschutzlamellen befestigt. Das gesamte System wird von einer Unterkonstruktion aus eloxiertem Aluminium gestützt, die durch verstellbare Konsolen, die Ausdehnungen aufnehmen können, an der Ober- und Unterseite verankert ist. Die Verkabelung und Verbindung der Paneele wurden gänzlich in die Unterkonstruktion integriert; durch besondere Edelstahlschrauben ist der verdeckte Durchgang in das Innere der Lamelle möglich.



Sezione verticale lato sud Palazzina uffici



### LA SEGNALETICA

A coronamento delle opere realizzate, La Sportiva SPA ha voluto fossero prodotte e integrate nei rivestimenti di facciata le proprie insegne e il logo. È stato quindi progettato un sistema in lamiera d'alluminio mediante l'uso di pannelli speciali tagliati a laser in grado di nascondere tutte le luci che illuminano il logo aziendale. Il risultato complessivo è di grande impatto scenico, una soluzione dall'estetica pulita e contemporanea, valorizzata anche nelle ore notturne grazie ad un intelligente schema d'illuminazione. È stata infine realizzata una struttura autoportante in acciaio inox alta 10 metri la cui sommità ospita il logo dell'azienda.

### DIE BESCHILDERUNG

Die Gesellschaft „La Sportiva AG“ hat zur Komplettierung der Arbeiten, die eigene Firmenschrift und das Logo in der Verkleidung der Fassade integrieren lassen. Es wurde somit ein System aus speziellen lasergeschnittenen Aluminiumblechpaneelen ausgearbeitet, die auch die Leuchtmittel, die der Beleuchtung der Firmenschrift dienen, verdecken. Das Ergebnis bietet einen hohen szenischen Effekt, der eine saubere und moderne Lösung darstellt und Dank eines intelligenten Beleuchtungsschemas, auch in den Nachtstunden die Ästhetik aufwertet. Es wurde schlussendlich eine 10m hohe selbsttragende Edelstahlstruktur realisiert, welche am oberen Ende das Firmenlogo stützt.



# Residenza privata

Trento

Progettista: Arch. Gianluigi Zanotelli



Parola d'ordine "qualità": non esistono molti compromessi quando si realizzano interventi di questo tipo, tutto deve essere perfetto e nulla lasciato al caso. Apribili con ferramenta a scomparsa appositamente realizzata per garantire il supporto dei vetri a doppia camera, vetri con trattamento autopulente, integrazione completa dei sistemi schermanti, sono solo alcune delle peculiarità di questo piccolo ma ambizioso progetto che ha stimolato con successo molti aspetti della progettazione e della costruzione. Qualità significa anche cura e attenzione nella posa in opera di manufatti di particolare pregio, precisione e attenzione in tutte le finiture e massimo impegno nel garantire la soddisfazione del cliente finale.

Bei Ausführungen auf diesem Niveau heißt die Parole „Qualität“, und zwar kompromisslos: alles muss perfekt sein und nichts darf dem Zufall überlassen werden. Öffnbare Elemente mit verdeckten Beschlägen, die eigens entworfen wurden, um die Doppelkammer-Isolierverglasung zu tragen, selbstreinigende Scheiben, komplett integrierte Blendensysteme: das sind nur einige der spezifischen Merkmale dieses kleinen aber feinen Projekts, dessen Herausforderungen in Bezug auf Entwurf und Konstruktion gemeistert wurden. Qualität bedeutet zudem eine fachgerechte, akkurate Montage von besonders wertvollen Bauteilen, präzise und detailgenaue Feinbearbeitungen – kurzum, höchste Professionalität, denn Kundenzufriedenheit ist unser oberstes Gebot.

Edificio: Residenza privata  
Luogo: Trento (TN)  
Progettista: Arch. Gianluigi Zanotelli

Gebäude: Privathaus  
Ort: Trento (TN)  
Projektant: Arch. Gianluigi Zanotelli

Serramenti: 300 mq

Fenster und Türen: 300 m<sup>2</sup>



# Helicopters Italia

Trento

Progettista: Ing. Lorenzo Demattè

Premiata al Concorso Sistema d'Autore Metra, la nuova sede della Helicopters Italia SRL di Trento è contraddistinta da un piccolo ma prezioso intervento che ha dato carattere e personalità allo stabile principale.

Ausgezeichnet beim Wettbewerb „Sistema d'autore Metra“, wird der neue Sitz der Helicopters Italia GmbH in Trient durch einen kleinen, aber wertvollen Eingriff gekennzeichnet, der einen neuen Charakter und Persönlichkeit dem Hauptgebäude verliehen hat.

Edificio: Sede Helicopters Trento  
Committente: Helicopters Italia SRL  
Luogo: Trento (TN)  
Progettista: Ing. Lorenzo Demattè

Facciate in alluminio strutturale con pensilina vetrata: 200 mq  
Rivestimenti in lamiera di alluminio: 300 mq  
Serramenti in alluminio: 250 mq

Gebäude: Helicopters Trento  
Auftraggeber: Helicopters Italia GmbH  
Ort: Trient (TN)  
Projektant: Ing. Lorenzo Demattè

Structural-Glazing Fassaden mit Glasvordach: 200 m<sup>2</sup>  
Verkleidungen aus Aluminiumblech: 300 m<sup>2</sup>  
Aluminiumfenster und -türen: 250 m<sup>2</sup>

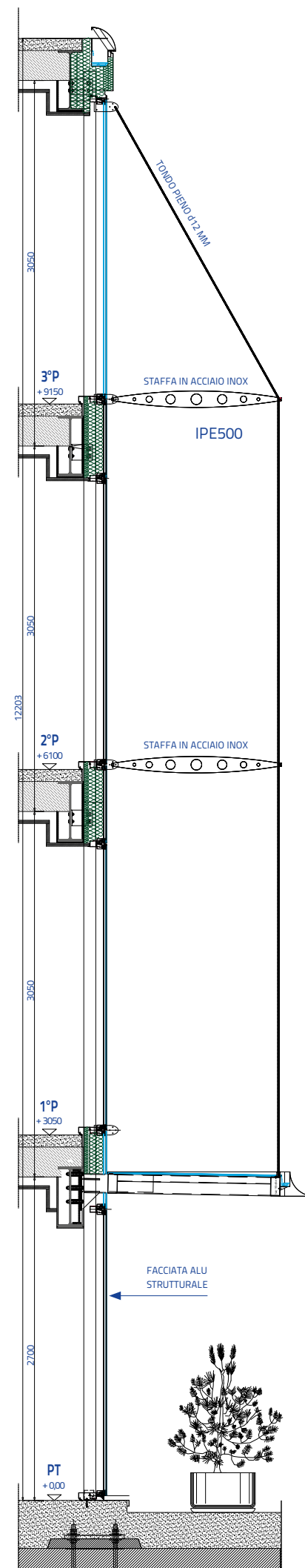


### L'INGRESSO

Parte fondamentale dei lavori è stata la realizzazione della vetrata di ingresso con sistema in alluminio a montanti e traversi al quale sono state ancorate le cellule fisse ed apribili in vetro strutturale. La grande pensilina in acciaio e vetro che sovrasta l'ingresso automatico è sostenuta mediante una tensostruttura fissata alla facciata grazie a staffe tagliate a laser, a ricordare le pale di un elicottero. L'architettura è snella e leggera ma garantisce la resistenza a tutti i carichi di progetto, risultato di un'attenta analisi statica agli elementi finiti.

### DER EINGANGSBEREICH

Wesentlicher Bestandteil der Arbeit war die Errichtung der Glasfassade im Eingangsbereich, der aus einem Pfosten- und Riegelsystem aus Aluminium besteht, an das festverglaste Zellen sowie Öffnungselemente mit struktural versiegelter Verglasung verankert wurden. Das große Vordach aus Stahl und Glas, das sich oberhalb des automatisierten Eingangs befindet, wird durch eine Zugstabkonstruktion mit lasergeschnittenen Konsolen, die an das Design eines Hubschrauberblattes erinnern, an die Fassade befestigt. Die Architektur ist schlank und leicht, bietet jedoch Widerstand gegen alle im Projekt geforderten Lasten, die das Ergebnis einer sorgfältigen statischen Analyse der Elemente sind.



### LE FINITURE

Ai lati della vetrata principale si sviluppano le ali dedicate alle zone uffici, in cui sono stati installati serramenti in alluminio a taglio termico che, mediante imbotti perimetrali, si raccordano armoniosamente ai rivestimenti in doghe estruse di alluminio ossidato. Per impreziosire tutte le forme presenti e ammorbidire i raccordi tra le varie componenti della facciata, sono state progettate e installate lamiere di alluminio calandrate, sia concave che convesse.

### DIE ANSCHLÜSSE

An den Seiten der Hauptfassade schließen die Bürotrakts an, in denen wärmedämmte Aluminium-Fenster montiert wurden, die durch umlaufende Blecheinfassungen harmonisch an die aus eloxierten Lamellen bestehende Fassadenverkleidung anschließt. Um alle vorkommenden Formen aufzuwerten und die Verbindungen der einzelnen Komponenten der Fassade zu erweichen, wurden konkav und konvex gebogene Aluminiumbleche entworfen und montiert.



Anche il recupero e l'ammodernamento di vecchi stabili ci permette di esprimere al meglio le nostre capacità progettuali ed architettoniche. Per la sede di Trento di SEA e Brennercom, ad esempio, abbiamo completamente rivestito i vecchi muri in pannelli prefabbricati con materiali più nobili, quali compositi in alluminio e laminati HPL in legno, oltre che con strutture vetrate fisse ed apribili. Sul prospetto ovest, l'ampio ingresso realizzato con sistema in alluminio e vetro strutturale è contraddistinto dal logo SEA. Lungo il perimetro è stata progettata e costruita una grande pensilina a struttura calandrata in acciaio inossidabile che evidenzia e impreziosisce l'intero porticato.

Auch die Wiedergewinnung und Modernisierung von Altbauten ermöglicht es uns, unsere Fähigkeiten in Planung und Architektur bestmöglich auszudrücken. Für den Sitz der SEA und Brennercom in Trient, zum Beispiel, haben wir die alten Mauern mit vorgefertigten Platten aus qualitativ hochwertigen Materialien, wie Aluminium und HPL Laminat aus Holz, sowie Verglasungen mit fixen und beweglichen Teilen verkleidet.

Auf der Westfassade wurde der geräumige Eingangsbereich mit einer Struktural-Glazing-Fassade aus Aluminium und Glas ausgeführt, der vom Logo der SEA gekennzeichnet ist. Entlang des Umfangs wurde ein großes Vordach aus einer gebogenen Edelstahlstruktur entworfen und angefertigt, die den Säulengang zusätzlich aufwertet und hervorhebt.



# Sede Sea e Brennercom

Trento

Progettista: Arch. Pierfrancesco Baravelli



Edificio: Sede SEA e Brennercom a Trento  
 Committente: SEA SPA e Brennercom SPA  
 Luogo: Trento (TN)  
 Progettista: Arch. Pierfrancesco Baravelli

Serramenti e facciate in alluminio strutturale: 350 mq  
 Rivestimenti in pannelli compositi in lamiera di alluminio: 1000 mq  
 Rivestimenti in laminati HPL: 200 mq  
 Sistemi frangisole: 400 ml  
 Carpenteria speciale in acciaio: 20.000 kg

Gebäude: der SEA und Brennercom in Trient  
 Auftraggeber: SEA AG und Brennercom AG  
 Ort: Trient (TN)  
 Projektant: Arch. Pierfrancesco Baravelli

Struktural-Glazing Fassaden und Fensterelemente: 350 m<sup>2</sup>  
 Verkleidungen aus zusammengesetzten Aluminiumblechpaneelen: 1.000 m<sup>2</sup>  
 Verkleidungen aus HPL Laminat: 200 m<sup>2</sup>  
 Beschattungssysteme: 400 lfm  
 Spezial - Stahlstruktur : 20.000 kg



## I FRANGISOLE

Altro elemento caratteristico dell'opera sono i grandi frangisole orizzontali in alluminio e acciaio inossidabile che corrono paralleli lungo tutti i prospetti dell'edificio, movimentando la parete verticale rivestita in alluminio e legno secondo un raffinato gioco architettonico di luci e colori.

## DIE BESCHATTUNG

Ein weiteres Merkmal des Projektes ist das horizontale Großlamellensystem aus Aluminium und Edelstahl, das parallel entlang aller Fassaden des Gebäudes läuft, und Bewegung in die aus Aluminium und Holz verkleidete Vertikalfassade durch ein raffiniertes architektonisches Spiel von Licht und Farbe bringt.



# Sede Cassa Rurale di Levico

Levico TN  
Progettista: Arch. Arrigo e Andrea Dalfovo



Camminando per le vie centrali di Levico Terme è difficile non scorgere l'imponente scultura in vetro che contraddistingue l'ingresso della sede della Cassa Rurale che, grazie a speciali profilati in alluminio, è diventata parte integrante dell'involucro dell'edificio. Le linee eleganti dell'architettura dello stabile sono esaltate dalle alte prestazioni dei serramenti in alluminio e legno con  $U_w$  fino a  $1.0 \text{ W/m}^2\text{K}$ .

Bei einem Spaziergang durch die Straßen im Zentrum von Levico Terme ist es schwer, die beeindruckende Glas-Skulptur nicht zu bemerken, die den Eingang zum Sitz der Raiffeisenkasse bildet und dank spezieller Aluminium-Profile, einen wesentlichen Bestandteil der Gebäudehülle bildet. Die eleganten Linien der Architektur des Gebäudes werden durch die hohe Leistung der Holz-Aluminium-Fenster mit einem  $U_w$  bis  $1,0 \text{ W/m}^2\text{K}$  hervorgehoben.



## L'ESTETICA

In questa ristrutturazione, di grande ricercatezza estetica, la solidità dei serramenti, l'eleganza della finitura in frassino sbiancato e la leggerezza delle lamiere forate e verniciate bianco Raffaello sono ulteriormente valorizzate dal sobrio minimalismo dei parapetti in acciaio inox e vetro temperato. Al piano terra, grandi vetrate di sicurezza e rivestimenti Rouge Sablé compongono la zona degli ingressi utilizzando le medesime soluzioni tecniche che caratterizzano i piani sovrastanti.

## DIE ÄSTHETIK

Bei dieser Sanierung, bei der großer Wert auf Ästhetik gelegt wurde, werden die Zuverlässigkeit der Fensterelemente, die Eleganz der Anschlüsse aus gebleichter Esche und die Leichtigkeit der in weiß „Raffaello“ beschichteten Lochbleche weiter durch den dezente Minimalismus der Geländer aus Edelstahl und gehärtetem Glas aufgewertet. Im Erdgeschoss bilden große Sicherheitsverglasungen und Rouge Sablé Verkleidungen den Eingangsbereich, die jene technischen Lösungen widerspiegeln, die bereits die oberen Stockwerke charakterisieren.

Edificio: Sede Cassa Rurale di Levico  
Committente: Cassa Rurale di Levico BCC  
Luogo: Levico Terme (TN)  
Progettista: Arch. Arrigo e Andrea Dalfovo

Serramenti in alluminio-legno: 150 mq  
Rivestimenti in lamiera forata: 800 mq  
Parapetti in vetro: 100 mq  
Sistemi schermanti in alluminio: 100 mq

Gebäude: der Raiffeisenkasse von Levico  
Auftraggeber: Raiffeisenkasse von Levico  
Ort: Levico Terme (TN)  
Projektant: Arch. Arrigo und Andrea Dalfovo

Fenster- und Türelemente aus Holz-Aluminium: 150 m<sup>2</sup>  
Verkleidungen aus Lochblech: 800 m<sup>2</sup>  
Glasbrüstungen: 100 m<sup>2</sup>  
Abschirmungssysteme aus Aluminium: 100 m<sup>2</sup>



# Teatro Comunale di Pergine

Pergine TN

Committente: Comune di Pergine Valsugana

Progettista: Arch. Roberto Ferrari

e Arch. Paolo Tomio



Per il teatro di Pergine abbiamo trasformato l'aspetto di una fredda struttura di cemento grazie alla combinazione intelligente di molteplici materiali, ottenendo un risultato che unisce design ed elevate prestazioni.

Für das Theater von Pergine haben wir das Aussehen einer kalten Struktur aus Beton dank der intelligenten Kombination von verschiedenen Materialien verwandelt, durch die wir ein Ergebnis erzielt haben, das Design und hohe Leistung verbindet.



## IL PERIMETRO

Lungo tutto il perimetro dell'edificio si alternano rivestimenti ventilati in lamiera di alluminio e pietra giallo Atlantide, intervallati da serramenti, luminarie e pensiline vetrate. Tutti i pannelli sono stati prodotti su misura per poter garantire la giunzione di ogni elemento della facciata, il corretto funzionamento della ventilazione retrostante e la perfezione estetica delle linee.

## DER UMFANG

Entlang des gesamten Umfangs des Gebäudes wechseln sich hinterlüftete Fassadeverkleidungen aus Aluminiumblech und Stein (gelbo Atlantide) ab, die von Fensterelementen, Beleuchtungen und Glasvordächern unterbrochen werden. Alle Paneele wurden maßangefertigt um die Verbindung aller Fassadenelemente, die ordnungsgemäße Funktion der Hinterlüftung und die ästhetischer Perfektion der Linien zu gewährleisten.

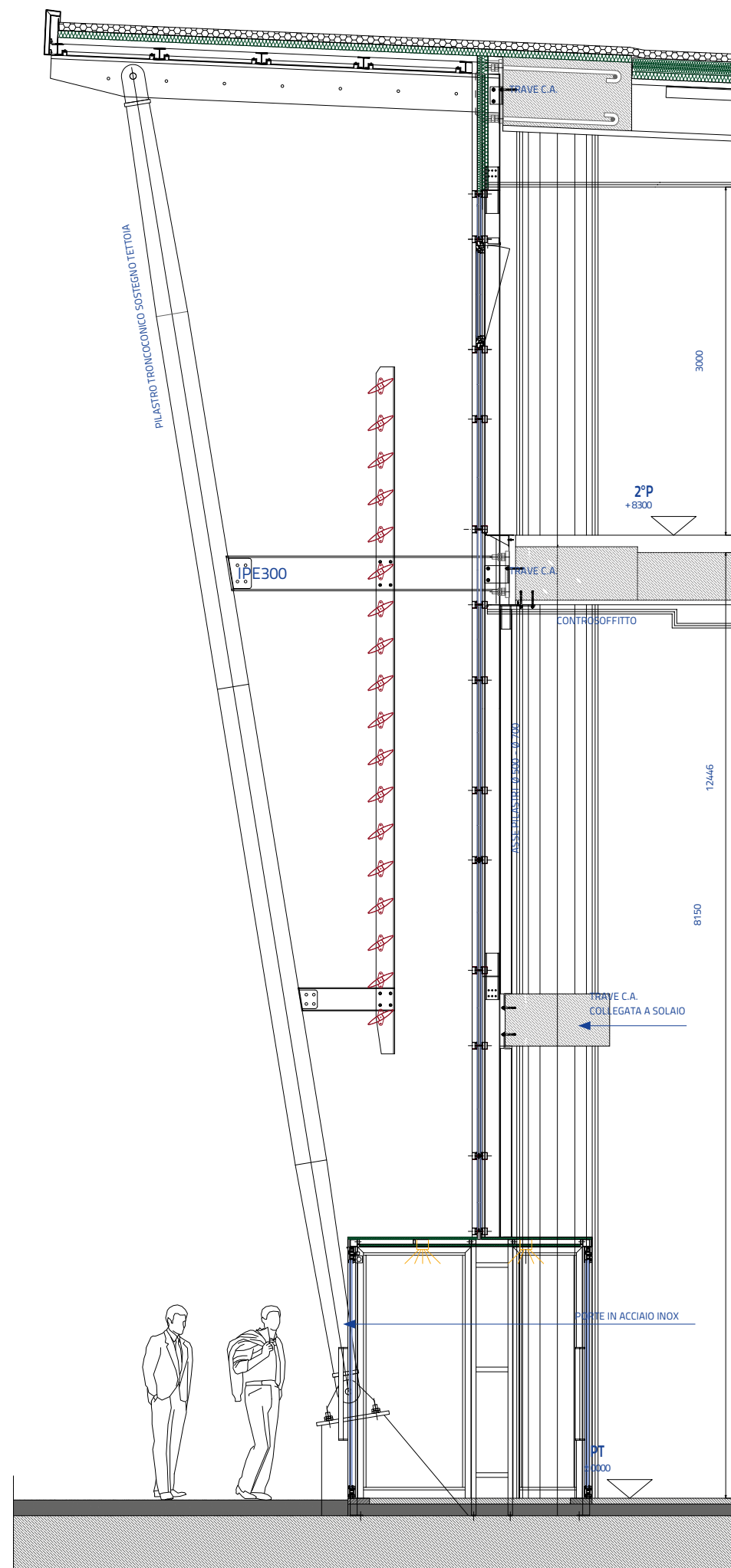
Edificio: Nuovo Teatro Comunale di Pergine  
Committente: Comune di Pergine Valsugana (TN)  
Luogo: Pergine Valsugana (TN)  
Progettista: Arch. Roberto Ferrari e Arch. Paolo Tomio

Carpenteria metallica strutturale: 100.000 kg  
Rivestimenti in pannelli composti in lamiera di alluminio: 2.500 mq  
Rivestimenti in pietra giallo Atlantide: 400 mq  
Facciate continue e sistemi frangisole: 350 mq  
Serramenti in alluminio e acciaio inox: 400 mq

Gebäude: Neues Stadttheater von Pergine (TN)  
Auftraggeber: Stadtgemeinde Pergine Valsugana  
Ort: Pergine Valsugana (TN)  
Projektant: Arch. Roberto Ferrari und Arch. Paolo Tomio

Stahlstrukturen: 100.000 kg  
Verkleidungen aus zusammengesetzten Aluminiumblechpaneelen: 2.500 m<sup>2</sup>  
Steinverkleidungen aus Giallo Atlantide: 400 m<sup>2</sup>  
Pfosten-Riegel-Fassaden und Beschattungssysteme: 350 m<sup>2</sup>  
Fensterelemente aus Aluminium und Edelstahl: 400 m<sup>2</sup>



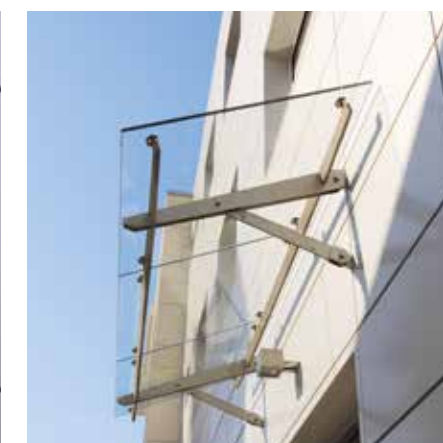


## L'INGRESSO

L'imponente vetrata dell'ingresso, con montanti portanti in alluminio di altezza pari a 8 metri, è protetta dall'azione di sole e pioggia grazie ad una pensilina in pannelli di Alucobond e a un sistema frangisole a lamella estrusa; la sostengono 6 importanti pilastri saldati a sezione troncoconica che offrono alla vista un ingresso imponente e maestoso. Impreziosiscono ulteriormente l'ingresso tre bussole con porte in acciaio inox satinato che, sporgendo verso l'esterno, sembrano invitare gli spettatori ad entrare.

## DER EINGANGSBEREICH

Die eindrucksvolle Glasfassade des Eingangsbereiches, mit Pfosten aus Aluminiumprofilen mit einer Höhe von 8 Metern, wird vor Sonne und Regen dank eines Vordaches aus Alucobond-Paneelen und einer Beschattung aus extrudierte Lamellen geschützt; dieses wird von 6 geschweißten und kegelstumpfförmigen Säulen getragen, die einen imposanten und majestätischen Eingangsbereich bieten. Weiters wird der Eingangsbereich durch 3 Eingangsschleusen mit Türen aus gebürstetem Edelstahl veredelt, die durch das Nachaußenragen aus dem Gebäude den Anschein erwecken, die Zuschauer förmlich einzuladen.



## ALTE PRESTAZIONI

L'impiego di vetri basso emissivi a controllo solare uniti a sistemi in alluminio ad alta prestazione termica e a pannelli isolanti posti tra il rivestimento e il cemento delle strutture, ha permesso all'intero edificio di raggiungere le migliori prestazioni in termini di isolamento termico e protezione dagli agenti climatici. L'accurata scelta di materiali e trattamenti superficiali assicura inoltre prestazioni tecniche ed estetiche durevoli nel tempo.

## HOHE LEISTUNGEN

Die Verwendung von Low-E-Glas mit Sonnenschutz in Verbindung mit Aluminiumsystemen mit hohen Wärmedämmeigenschaften und Isolierpaneelen zwischen der Verkleidung und dem Beton der Struktur, hat es dem gesamten Gebäude ermöglicht, die beste Leistung in puncto Wärmedämmung und Schutz vor Verwitterung zu erreichen. Die sorgfältige Auswahl der Materialien und Oberflächenbehandlungen sorgt auch für technische und ästhetische Haltbarkeit.



# Villa Romana di Orfeo

Trento  
Progettista: Arch. Claudio Salizzoni



Edificio: Villa Romana di Orfeo  
Committente: Dega Costruzioni  
Luogo: Trento (TN)  
Progettista: Arch. Claudio Salizzoni

Lucernari vetriati calpestabili: 50 mq  
Rivestimenti artistici in acciaio corten: 300 mq  
Serramenti e porte in alluminio: 50 mq

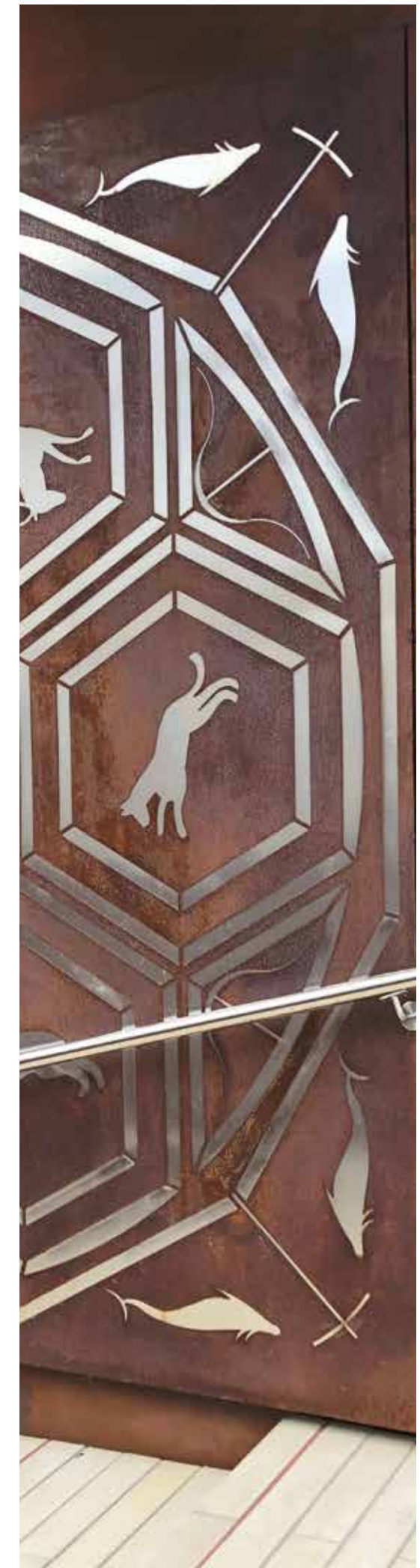
Gebäude: Villa Romana di Orfeo  
Auftraggeber: Dega Costruzioni  
Ort: Trient (TN)  
Projektant: Arch. Claudio Salizzoni

Begehbare Glasoberlichte: 50 m<sup>2</sup>  
Künstlerische Verkleidungen aus Cortenstahl: 300 m<sup>2</sup>  
Aluminiumfenster und-türen: 50 m<sup>2</sup>



La Villa Romana di Orfeo è un'importante testimonianza della cultura e dell'architettura romana a Trento. Per valorizzare questo patrimonio storico, Larentis Lorenz ha realizzato un progetto di recupero e restauro che ha reso la villa accessibile e fruibile al pubblico. Il progetto ha previsto la creazione di portali e rivestimenti artistici acciaio Corten. Le decorazioni, che riprendono motivi faunistici, sono stati realizzati con i più avanzati sistemi di taglio laser, in un'ideale contrapposizione e unione fra tecnologie moderne ed estetica antica. Elementi in acciaio inox e lucernari vetriati calpestabili proteggono la villa dagli agenti atmosferici, creando un effetto di continuità tra l'interno e l'esterno. I serramenti in alluminio sono stati scelti per garantire la sicurezza e l'isolamento termico della struttura; il risultato è un intervento di qualità che rispetta il valore storico della villa e ne esalta la bellezza. Larentis Lorenz è orgogliosa di aver contribuito a restituire alla città questo patrimonio storico e artistico, valorizzandolo con soluzioni innovative e sostenibili.

Die Villa Romana di Orfeo ist ein wichtiges Zeugnis der römischen Kultur und Architektur in Trient. Um dieses historische Erbe aufzuwerten, hat Larentis Lorenz ein Sanierungs- und Restaurierungsprojekt realisiert, das die Villa öffentlich zugänglich und nutzbar macht. Das Projekt umfasste die Schaffung von Portalen und künstlerischen Verkleidungen aus Cortenstahl. Die Dekorationen, die Tiermotive aufgreifen, wurden mit modernsten Laserschneidsystemen realisiert, in einer idealen Gegenüberstellung und Verbindung von moderner Technologie und antiker Ästhetik. Edelstahl-elemente und begehbare Glasoberlichte schützen die Villa vor Witterungseinflüssen und schaffen einen Effekt der Kontinuität zwischen Innen und Außen. Die Aluminiumfenster wurden ausgewählt, um die Sicherheit und Wärmedämmung der Struktur zu gewährleisten; das Ergebnis ist ein qualitativ hochwertiger Eingriff, der den historischen Wert der Villa respektiert und ihre Schönheit hervorhebt. Larentis Lorenz ist stolz darauf, dazu beigetragen zu haben, dieses historische und künstlerische Erbe der Stadt zurückzugeben und es mit innovativen und nachhaltigen Lösungen aufzuwerten.





# Residenza privata

Trento  
Progettista: Arch. Massimo Scartezzini



Questo attico di lusso a Trento, inserito in una residenza privata, dimostra come Larentis Lorenz sia in grado di soddisfare, con la massima flessibilità e competenza, le più diverse esigenze del cliente. Le immagini evidenziano la nostra capacità di passare dal grande progetto industriale alla cura del dettaglio lussuoso e artigianale. Gli eleganti spazi all'aperto, dotati di jacuzzi e aree relax, sono racchiusi da strutture in vetro e acciaio che offrono una vista panoramica mozzafiato sulla città e sulle montagne circostanti. I dettagli come l'illuminazione integrata, visibile sia di giorno che di notte, e le superfici levigate e moderne, dimostrano una maestria nella lavorazione e un'attenzione meticolosa al design. La combinazione di materiali di alta qualità e soluzioni tecnologiche all'avanguardia crea un ambiente raffinato e confortevole, che riflette perfettamente le esigenze di un cliente che cerca il massimo del lusso e della funzionalità. Questa capacità di spaziare dalla grande produzione alla cura sartoriale del dettaglio ci contraddistingue come azienda, confermando Larentis Lorenz come leader nel settore per progetti di ogni scala e complessità.

Dieses Luxus-Penthouse in Trient, das sich in einer privaten Residenz befindet, zeigt, wie Larentis Lorenz in der Lage ist, mit maximaler Flexibilität und Kompetenz die unterschiedlichsten Kundenanforderungen zu erfüllen. Die Bilder verdeutlichen unsere Fähigkeit, vom großen Industrieprojekt zur Pflege luxuriöser und handwerklicher Details überzugehen. Die eleganten Außenbereiche, ausgestattet mit Whirlpool und Entspannungszonen, sind von Glas- und Stahlkonstruktionen umgeben, die einen atemberaubenden Panoramablick auf die Stadt und die umliegenden Berge bieten. Details wie die integrierte Beleuchtung, die sowohl bei Tag als auch bei Nacht sichtbar ist, und die glatten, modernen Oberflächen demonstrieren handwerkliche Meisterschaft und akribische Aufmerksamkeit für Design. Die Kombination hochwertiger Materialien und modernster technologischer Lösungen schafft ein raffiniertes und komfortables Ambiente, das perfekt die Bedürfnisse eines Kunden widerspiegelt, der höchsten Luxus und Funktionalität sucht. Diese Fähigkeit, von der Großproduktion bis zur maßgeschneiderten Detailpflege zu reichen, zeichnet uns als Unternehmen aus und bestätigt Larentis Lorenz als Branchenführer für Projekte jeder Größenordnung und Komplexität.

Edificio: Residenza privata  
Committente: Residenza privata  
Luogo: Trento (TN)  
Progettista: Arch. Massimo Scartezzini

Gebäude: Privatesidenz  
Auftraggeber: Privatesidenz  
Ort: Trient (TN)  
Projektant: Arch. Massimo Scartezzini







**LARENTIS LORENZ**  
PARTNER D'ACCIAIO E D'ALLUMINIO

**LARENTIS LORENZ** srl

Via Linz, 41  
38123 Trento - I

Tel:  
+39.0461.917180

[info@larentis-lorenz.com](mailto:info@larentis-lorenz.com)  
[www.larentis-lorenz.com](http://www.larentis-lorenz.com)

Concept: Plus Communications - Trento  
Ph: Carlo Baroni, Archivio Larentis Lorenz  
Stampa Saturnia - Trento

© È vietata la riproduzione anche parziale  
di testi e immagini non autorizzata in forma scritta  
da Larentis Lorenz srl







**LARENTIS LORENZ**  
PARTNER D'ACCIAIO E D'ALLUMINIO

**LARENTIS LORENZ** srl

Via Linz, 41  
38123 Trento - I

Tel:  
+39.0461.917180

[info@larentis-lorenz.com](mailto:info@larentis-lorenz.com)  
[www.larentis-lorenz.com](http://www.larentis-lorenz.com)

